



คู่มือการเฝ้าระวังติดตาม และแผนเผชิญเหตุ รองรับการแพร่ระบาดของโรคโควิด 19 ในสถานศึกษา



คู่มือการเฝ้าระวังติดตาม
และแผนเผชิญเหตุ
รองรับการแพร่ระบาด
ของโรคโควิด 19
ในสถานศึกษา



คู่มือการเฝ้าระวังติดตามและแผนเผชิญเหตุ รองรับการแพร่ระบาดของโรคโควิด 19 ในสถานศึกษา

ISBN 978-616-11-4455-5

พิมพ์ครั้งที่ 1 กันยายน 2563

จำนวน 3,000 เล่ม

จัดพิมพ์โดย กรมอนามัย กระทรวงสาธารณสุข

ที่ปรึกษา ปลัดกระทรวงสาธารณสุข
ปลัดกระทรวงศึกษาธิการ
เลขาธิการคณะกรรมการการศึกษาขั้นพื้นฐาน
อธิบดีกรมอนามัย
อธิบดีกรมควบคุมโรค

กองบรรณาธิการ

นายแพทย์สรายุधि บุญสุข รองอธิบดีกรมอนามัย

นายแพทย์กิตติพงษ์ แซ่เจ็ง นายแพทย์ทรงคุณวุฒิ ด้านส่งเสริมสุขภาพ
กรมอนามัย

ดร.เกศทิพย์ ศุภวานิช ผู้ช่วยปลัดกระทรวงศึกษาธิการ

นายทวิสิทธิ์ ใจห้าว ผู้อำนวยการสำนักตรวจราชการและติดตามประเมินผล
สำนักงานปลัดกระทรวงศึกษาธิการ

นายชาญวุฒิ วงศ์เพ็ญ ผู้อำนวยการสำนักบูรณาการกิจการการศึกษา
สำนักงานปลัดกระทรวงศึกษาธิการ

นางปณิตดา จันผ่อง สำนักส่งเสริมสุขภาพ กรมอนามัย

พิมพ์ที่ สำนักงานกิจการโรงพิมพ์องค์การสงเคราะห์ทหารผ่านศึก ในพระบรมราชูปถัมภ์
2/9 ซอยกรุงเทพฯ-นนทบุรี 31 เขตบางซื่อ กรุงเทพฯ 10800

คำนำ

จากสถานการณ์การแพร่ระบาดของโรคโควิด 19 ทั่วโลก ทวีความรุนแรงเพิ่มมากขึ้น โดยเฉพาะในประเทศสหรัฐอเมริกา อินเดีย และยุโรป รวมถึงการแพร่ระบาดของโรคโควิด 19 ในเอเชีย โดยเฉพาะสาธารณรัฐแห่งสหภาพเมียนมา เกิดการแพร่ระบาดของโรค ระบาด 2 ขยายวงกว้างมากขึ้นและรวดเร็ว พบว่า มีผู้ติดเชื้อยืนยันรายใหม่วันละหลายร้อยรายอย่างต่อเนื่อง ทั้งนี้พื้นที่ชายแดนของเมียนมามีพื้นที่ติดต่อกับประเทศไทยใน 10 จังหวัดพื้นที่ชายแดนชายขอบด้านเมียนมา มีโอกาสเสี่ยงต่อการเกิดการแพร่ระบาดของโรคโควิด 19 อาจส่งผลทำให้บุคลากรของสถานศึกษาและผู้ปกครองเกิดความตระหนกและวิตกกังวลต่อการแพร่ระบาดของโรค จึงกำหนดให้ถือปฏิบัติตามมาตรการการควบคุมและป้องกันการติดเชื้อโรคไวรัสโคโรนา 2019 อย่างเข้มข้นและต่อเนื่อง ดังนั้น กระทรวงสาธารณสุขและกระทรวงศึกษาธิการร่วมกับผู้เชี่ยวชาญจากภาคีเครือข่าย เล็งเห็นและตระหนักถึงความสำคัญอย่างยิ่งในการป้องกันการแพร่ระบาดของโรคโควิด 19 จึงได้จัดทำ **“คู่มือการเฝ้าระวังติดตามและแผนเผชิญเหตุรองรับการแพร่ระบาดของโรคโควิด 19 ในสถานศึกษา”**

หวังเป็นอย่างยิ่งว่า บุคลากรของสถานศึกษา ฝ่ายการศึกษา และผู้เกี่ยวข้อง จะได้นำไปใช้ประกอบและเป็นแนวปฏิบัติในการเฝ้าระวัง กำกับติดตาม และเตรียมการเตรียมพร้อมต่อการเผชิญเหตุรองรับสถานการณ์การแพร่ระบาดของโรคโควิด 19 อาจเกิดขึ้นในระลอก 2 อย่างทันเหตุการณ์ อันจะส่งผลให้นักเรียน บุคลากรของสถานศึกษา และผู้เกี่ยวข้อง ปลอดภัย ไม่เสี่ยง ไม่มีอาการป่วยของโรคโควิด 19 และสามารถดำเนินชีวิตอย่างปกติสุขตามแนวชีวิตวิถีใหม่ (New Normal)

กองบรรณาธิการ

กันยายน 2563

สารบัญ

	หน้า
คำนำ	ก
สารบัญ	ข
1. บทนำ	1
2. เกณฑ์การพิจารณาความเสี่ยงและการเฝ้าระวังโรคโควิด 19	6
3. แผนเผชิญเหตุรองรับการแพร่ระบาดของโรคโควิด 19	21
4. การกำกับติดตามและประเมินผล	28
5. แนวทางปฏิบัติการปิดหรือไม่ปิดสถานศึกษา กรณีเกิดโรคโควิด 19	34
ภาคผนวก	
• หนังสือสำนักงานคณะกรรมการการศึกษาขั้นพื้นฐาน ด่วนที่สุด ที่ ศธ ๐๔๐๐๕ / ว ๘๘๐ ลงวันที่ ๑๕ กรกฎาคม ๒๕๖๓ เรื่อง แนวปฏิบัติสำหรับสถานศึกษา กรณีสงสัยว่านักเรียนหรือบุคลากรในสถานศึกษามีภาวะเสี่ยงต่อการติดเชื้อไวรัสโคโรนา ๒๐๑๙ (COVID – 19)	38
• QR Code รายชื่อคณะกรรมการตรวจราชการและประเมินผลของกระทรวงศึกษาธิการและกระทรวงสาธารณสุข (Matching) รายชื่อสถานศึกษาจับคู่สถานบริการสาธารณสุข (Mapping) และทำเนียบรายชื่อผู้พิทักษ์อนามัยโรงเรียน	39
• แบบติดตามประเมินผลการจัดการเรียนการสอนและการดำเนินการตามมาตรการป้องกันการแพร่ระบาดของโรคติดเชื้อไวรัสโคโรนา 2019 (COVID - 19) ของกระทรวงศึกษาธิการและกระทรวงสาธารณสุข ภาคเรียนที่ 1/2563 (ฉบับที่ 3 เดือนกันยายน 2563)	40
• แนวปฏิบัติตามมาตรการผ่อนคลायกิจการและกิจกรรมเพื่อป้องกันการแพร่ระบาดของโรคโควิด 19 กิจกรรมด้านการออกกำลังกาย ประเภทกีฬา ดนตรี คอนเสิร์ต	45

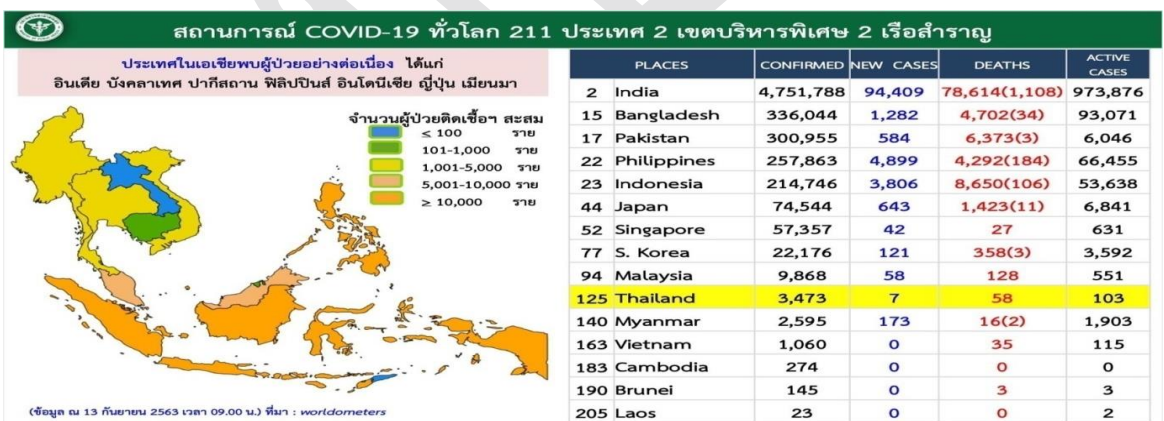


1

บทนำ

สถานการณ์โรคโควิด 19 ทั่วโลก

รายงานสถานการณ์ผู้ป่วยติดเชื้อยืนยันโรคโควิด 19 ทั่วโลก 211 ประเทศ มีการแพร่ระบาดรุนแรงเพิ่มมากขึ้นอย่างต่อเนื่อง แพร่กระจายไปยังหลายประเทศ โดยเฉพาะในสหรัฐอเมริกา อินเดีย ยุโรป รวมถึงเอเชีย เริ่มมีการแพร่ระบาดของโรคโควิด 19 ระลอก 2 ขยายวงกว้างมากขึ้น ปัจจุบันมีผู้ป่วยติดเชื้อยืนยันสะสม จำนวน 28,938,095 ราย เสียชีวิต 924,558 ราย อากาารรุนแรง 60,889 ราย ประเทศที่มีผู้ป่วยติดเชื้อยืนยันสะสมมากที่สุด ได้แก่ อันดับ 1 สหรัฐอเมริกา 6,676,601 ราย เสียชีวิต 198,128 ราย อันดับ 2 อินเดีย 4,751,788 ราย เสียชีวิต 78,614 ราย และอันดับ 3 บราซิล 4,315,848 ราย เสียชีวิต 131,274 ราย ส่วนประเทศไทย ลำดับที่ 125 ของโลก



ที่มา : <https://ddc.moph.go.th/viralpneumonia/file/situation/situation-no240-300863.pdf>

ประเทศในเอเชียพบผู้ป่วยติดเชื้ออย่างต่อเนื่องมากที่สุด คือ อินเดีย พบผู้ป่วยรายใหม่เกือบแสนราย (94,409 ราย) เสียชีวิตวันละกว่าพันราย (1,108 ราย) และสาธารณสุขแห่งสหภาพเมียนมามีพื้นที่ติดชายแดนประเทศไทย พบการระบาดของโรคโควิด 19 รอบ 2 ที่รัฐยะไข่ ต่อมาเกิดระบาดที่เมืองย่างกุ้ง รุนแรงมากขึ้น พบผู้ป่วยยืนยันติดเชื้อสะสม 2,595 ราย ยืนยันติดเชื้อรายใหม่ 173 ราย เสียชีวิตสะสม 16 ราย



สถานการณ์โรคโควิด 19 ในประเทศไทย

สถานการณ์ของประเทศไทยในการควบคุมและป้องกันการระบาดของโรคโควิด 19 มีแนวโน้มที่ดีอย่างต่อเนื่อง แต่สถานการณ์การระบาดในต่างประเทศยังคงอยู่ในระดับรุนแรงและจำนวนผู้ติดเชื้อรายใหม่เพิ่มขึ้นในอัตราสูง เนื่องจากการผ่อนคลายมาตรการต่างๆ รวมถึงการเปิดให้มีการเดินทางเข้ามาจากต่างประเทศ ดังที่ชาวไทยและชาวต่างชาติที่มีความจำเป็นจะต้องเดินทางเข้ามาในราชอาณาจักรได้แสดงความประสงค์ต่อทางราชการไว้เป็นจำนวนมาก รัฐบาลจึงเห็นความจำเป็นที่ต้องคงประกาศสถานการณ์ฉุกเฉินไว้ต่อไปเพื่อให้ประชาชนสามารถดำเนินกิจกรรมทางเศรษฐกิจได้ โดยยังคงตระหนักและปฏิบัติตามมาตรการป้องกันโรค และเพื่อประโยชน์ในการปฏิบัติงานของพนักงานเจ้าหน้าที่ซึ่งต้องสนธิกำลังทุกฝ่ายนอกเหนือจากเจ้าพนักงานควบคุมโรคติดต่อตามพระราชบัญญัติโรคติดต่อ พ.ศ.2558 ผลจากการสนธิกำลังประการหนึ่ง คือ พนักงานเจ้าหน้าที่ยังคงตรวจพบผู้ได้รับอนุญาตให้เดินทางเข้าเมือง และผู้ลักลอบเข้าเมืองโดยผิดกฎหมายเป็นจำนวนมากที่มีอาการและอาจเป็นพาหะนำโรคเข้ามาแพร่ในประเทศได้

รายงานสถานการณ์ผู้ป่วยติดเชื้อยืนยันโรคโควิด 19 ในประเทศไทย มีผู้ป่วยติดเชื้อยืนยันสะสม 3,473 ราย เสียชีวิตสะสม 58 ราย ไม่พบผู้ป่วยเสียชีวิตเพิ่ม รักษาหายสะสม 3,312 ราย ติดเชื้อในประเทศ 2,445 ราย เข้าอยู่ในสถานกักกันโรคของรัฐ (State Quarantine) ทุกประเภท 535 ราย กำลังรักษาในโรงพยาบาล 103 ราย พบว่า มีผู้ป่วยติดเชื้อยืนยันรายใหม่ 7 ราย เป็นชาวไทยที่เดินทางมาจากบาร์เรน 1 ราย ออสเตรเลีย 2 ราย อินเดีย 1 ราย และเป็นชาวต่างชาติที่เดินทางมาจากอินเดีย 3 ราย

ผู้ป่วย COVID-19 สะสม ประเทศไทย ณ วันที่ 13 กันยายน 2563



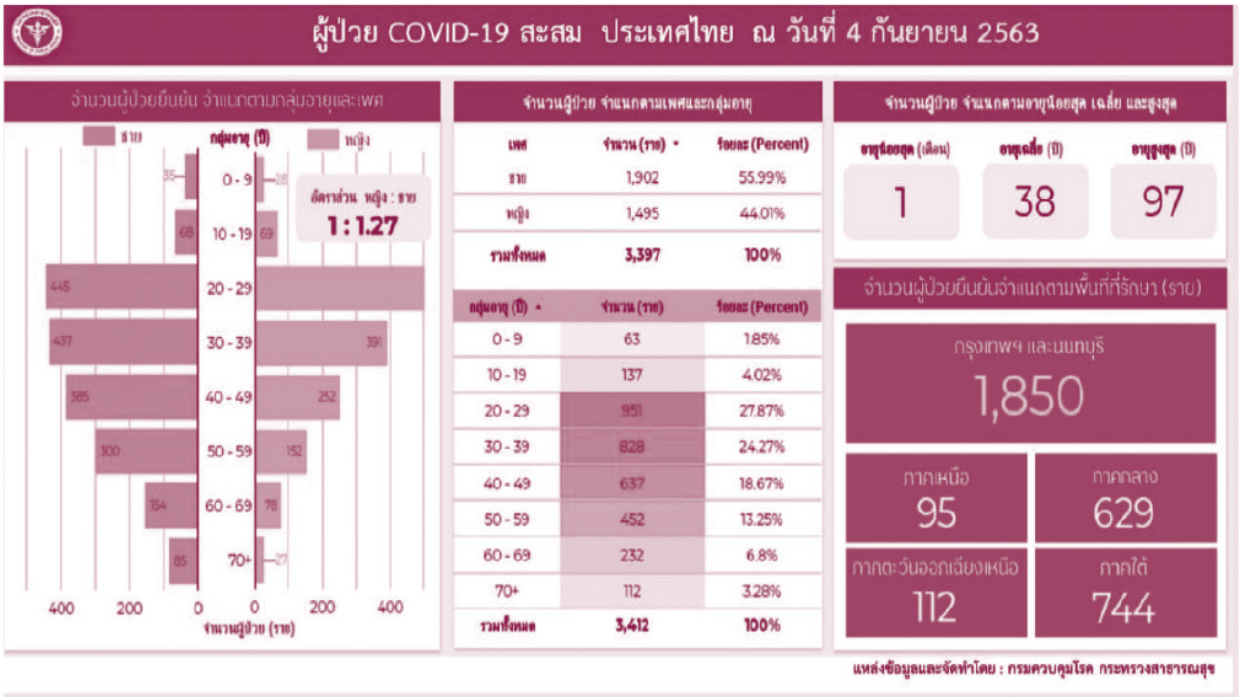
จำนวนผู้ป่วยยืนยัน (วันนี้) จำแนกตามปัจจัยเสี่ยงและประเทศเสี่ยง	ประเทศเสี่ยง	จำนวน (ราย)
ผู้ที่เดินทางมาจากต่างประเทศ และเข้า State Quarantine	Australia	2
	Bahrain	1
	India	1
ผู้ที่เดินทางมาจากต่างประเทศ และเข้า ASQ/ALQ	India	3
รวมทั้งหมด		7 ราย

แหล่งข้อมูลและจัดทำโดย : กรมควบคุมโรค กระทรวงสาธารณสุข



สถานการณ์โรคโควิด 19 ในเด็ก

ความเป็นไปได้ของคนทุกช่วงวัยสามารถติดเชื้อไวรัสโควิด 19 ปัจจุบันรายงานการติดเชื้อและเสียชีวิตด้วยโรคโควิด 19 ในเด็กพบน้อยมาก เด็กเป็นกลุ่มเสี่ยงในการติดเชื้อค่อนข้างต่ำ ประมาณ 1-6 % เนื่องจากเด็กมี ACEreceptor ในทางเดินหายใจน้อย ทำให้เชื้อโควิดเข้าสู่ร่างกายได้ยากกว่าผู้ใหญ่ ข้อมูลสถิติผู้ป่วยสะสมโรคโควิด 19 ของประเทศไทย ระบุว่า พบผู้ติดเชื้อในกลุ่มอายุ 0-9 ปี ชาย 35 ราย หญิง 28 ราย รวม 63 ราย คิดเป็นร้อยละ 1.89 กลุ่มอายุ 10-19 ปี ชาย 68 ราย หญิง 69 ราย รวม 137 ราย คิดเป็นร้อยละ 4.02 ซึ่งผู้ป่วยรายสุดท้ายเป็นเด็กตั้งแต่วันที่ 4 เดือนเมษายน 2563 และไม่เคยพบ Cluster ในโรงเรียน นอกจากนี้ตั้งแต่เริ่มเปิดโรงเรียนมาตั้งแต่ 1 กรกฎาคม 2563 ยังไม่มีการระบาดในโรงเรียน



ข้อมูลจากการศึกษาในประเทศจีน พบว่า มีเพียง ร้อยละ 10 ของ Cluster โรคโควิด 19 ที่เกิดจากเด็กเป็นแหล่งแพร่เชื้อ ขณะที่โรคไข้หวัดใหญ่ พบว่า ร้อยละ 55 ของ Cluster ที่เป็นโรคไข้หวัดใหญ่ เกิดจากเด็กเป็นแหล่งแพร่เชื้อโรค การมาโรงเรียนมีผลต่อพัฒนาการและภาวะโภชนาการในเด็กเล็ก (ที่มา : ข้อมูลจากคณะกรรมการวิชาการ พรบ.โรคติดต่อ 2558)

สถานการณ์ต่างประเทศที่น่าสนใจกับความเสี่ยง

เมื่อวันที่ 27 สิงหาคม 2563 ศูนย์บริหารสถานการณ์โควิด 19 (ศบค.) ได้รายงานข้อมูลผู้ติดเชื้อในสาธารณรัฐแห่งสหภาพเมียนมา จากการระบาดของโรคโควิด 19 ระลอก 2 ตั้งแต่วันที่ 16 สิงหาคม 2563 จำนวน 580 ราย ผู้ติดเชื้อส่วนใหญ่อยู่ที่รัฐยะไข่ เมืองซิตตเว เป็นเมืองเอก กำลังเป็นพื้นที่วิกฤตที่สุด จำนวนผู้ป่วยสะสมในพื้นที่เพิ่มอย่างต่อเนื่อง ส่งผลให้รัฐบาลเมียนมาสั่งให้มีการล็อกดาวน์เมืองซิตตเวอย่างไม่มีกำหนด ตั้งแต่วันที่ 20 สิงหาคม 2563 ที่ผ่านมา รวมถึงรัฐบาลเมียนมาสั่งปิดโรงเรียนทั่วประเทศ ตั้งแต่วันที่ 27 สิงหาคม 2563 เป็นต้นไป ยังไม่มีกำหนด หลังจากพบผู้ป่วยติดเชื้อเพิ่มขึ้นอย่างต่อเนื่อง



เพื่อเป็นการป้องกันการแพร่ระบาดของโรคติดเชื้อไวรัสโคโรนา 2019 (COVID – 19) ในจังหวัดชายแดนที่มีพื้นที่ติดต่อกับชายแดนของสาธารณรัฐแห่งสหภาพเมียนมา จำนวน 10 จังหวัดชายแดนด้านเมียนมา ได้แก่ กาญจนบุรี ชุมพร เชียงราย เชียงใหม่ ตาก ประจวบคีรีขันธ์ เพชรบุรี แม่ฮ่องสอน ระนอง และราชบุรี โดยกระทรวงมหาดไทยได้มีหนังสือแจ้งผู้ว่าราชการจังหวัดชายแดนด้านเมียนมา ให้กำชับหน่วยงานที่เกี่ยวข้องในพื้นที่ดำเนินการเพิ่มเติม ดังนี้

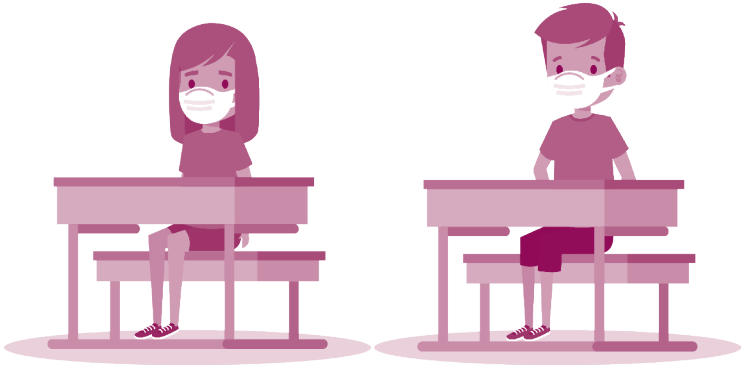
1. การเดินทางเข้ามาในประเทศผ่านช่องทางทางการเข้าออกด่านจุดผ่านแดนหรือจุดผ่อนปรนในพื้นที่รับผิดชอบ ให้ดำเนินการตามมาตรการและแนวทางการปฏิบัติของการป้องกันโรคสำหรับผู้ที่เดินทางเข้ามาในราชอาณาจักรฯ ตามคำสั่งศูนย์บริหารสถานการณ์การแพร่ระบาดของโรคติดเชื้อไวรัสโคโรนา 2019 (COVID - 19) (ศบค.) อย่างเคร่งครัด



2. บูรณาการร่วมกันของหน่วยงานที่เกี่ยวข้องในพื้นที่ชายแดนเพื่อเพิ่มเข้ามาอย่างผิดกฎหมายผ่านช่องทางธรรมชาติบริเวณชายแดน ซึ่งหากพบกรณีดังกล่าวให้ดำเนินการตามระเบียบกฎหมายที่เกี่ยวข้อง และมาตรการป้องกันโรคที่กระทรวงสาธารณสุขกำหนดอย่างเข้มงวด

จากสถานการณ์การแพร่ระบาดของโรคโควิด 19 ในเมียนมา ระลอกที่ 2 มีผู้ป่วยติดเชื้อไวรัสโควิด 19 แล้วกว่าสองพันราย ส่งผลกระทบทำให้พื้นที่จังหวัดชายแดนด้านเมียนมา บางจังหวัดมีโอกาสเสี่ยงต่อการแพร่ระบาดของเชื้อโควิด 19 อาทิ จังหวัดแม่ฮ่องสอน มีแนวเขตติดต่อกับเมียนมาตลอดแนวชายแดน จึงต้องเฝ้าระวังอย่างเข้มงวด ที่ประชุมคณะกรรมการโรคติดต่อจังหวัดแม่ฮ่องสอน ได้ประชุมพิจารณาสถานการณ์ดังกล่าว มีมติปิดจุดผ่อนปรนการค้าชายแดนทุกช่องทาง 15 วัน เริ่มวันที่ 3 กันยายน 2563 เป็นต้นไป ห้ามคน ยานพาหนะ สินค้าทุกชนิด เข้าออก โดยเด็ดขาด รวมทั้งศูนย์อพยพทุกแห่งในพื้นที่จังหวัดแม่ฮ่องสอนด้วย ส่วนผู้ป่วยที่อยู่ในศูนย์อพยพสามารถเข้ามารับการรักษาในโรงพยาบาลในตัวเองหรือโรงพยาบาลอำเภอได้ตามปกติ แต่ถ้าหากพบมีเชื้อไวรัสก็ให้อยู่ภายในศูนย์อพยพ ยกเว้นหากมีผู้ป่วยรุนแรงก็สามารถเข้ามารักษาในตัวเองได้ ทุกช่องทางเข้าออกจะมีเจ้าหน้าที่คอยควบคุมดูแลอย่างใกล้ชิด

กระทรวงศึกษาธิการ ได้กำชับโรงเรียนที่อยู่บริเวณพื้นที่ชายแดนให้มีการปฏิบัติตามมาตรการป้องกันของกระทรวงสาธารณสุขอย่างเคร่งครัด ทั้งนี้มีโรงเรียนในพื้นที่ติดชายแดนเมียนมาที่ปิดการเรียนการสอน จำนวน 3 แห่ง ได้แก่ โรงเรียนในพื้นที่ชายแดนจังหวัดกาญจนบุรี 1 แห่ง และโรงเรียนในพื้นที่ติดชายแดนจังหวัดประจวบคีรีขันธ์ 2 แห่ง ซึ่งได้ประสานเจ้าหน้าที่สาธารณสุขมาประเมินถึงความจำเป็นที่จะต้องปิดเรียน ส่วนโรงเรียนอื่นๆในเขตพื้นที่จังหวัดชายแดน ได้มอบหมายให้สำนักงานเขตพื้นที่การศึกษา (สพท.) ประสานกับศูนย์บริหารสถานการณ์การแพร่ระบาดของโรคติดเชื้อไวรัสโคโรนา 2019 (โควิด 19) ระดับจังหวัด ในการดำเนินการต่อไป





2

เกณฑ์การพิจารณาความเสี่ยงและการเฝ้าระวังโรคโควิด 19

วัตถุประสงค์

1. เพื่อจัดระดับความรุนแรงของการระบาดของโควิด 19
2. เพื่อนำไปใช้ในการกำหนดมาตรการ การป้องกันควบคุมโรค ระดับประเทศ
3. เพื่อให้จังหวัดนำไปปรับใช้ในระดับจังหวัด

จากสถานการณ์การแพร่ระบาดของโรคโควิด 19 ที่กำลังดำเนินอยู่อย่างต่อเนื่อง จึงได้มีการกำหนดเกณฑ์การพิจารณาระดับความรุนแรงของการระบาด ความเสี่ยงและการเฝ้าระวัง โดยจำแนกเป็น 3 ระดับ กล่าวคือ ระดับประเทศ ระดับชุมชน และระดับสถานศึกษา มีดังนี้

1. เกณฑ์การพิจารณาระดับความรุนแรงของการระบาดของโรคโควิด 19 ระดับประเทศ

การพิจารณาระดับความรุนแรงของการระบาดของโรคโควิด 19 ระดับประเทศ ควรคำนึงถึงความสำคัญของคุณลักษณะ 3 ประเด็น ได้แก่

- 1) จำนวนผู้ติดเชื้อรายใหม่สะสมต่อสัปดาห์
- 2) ลักษณะการกระจายของโรคตามจังหวัดและเขตสุขภาพ
- 3) การกระจายของโรคตามลักษณะทางระบาดวิทยา

แต่ละประเด็นมีการจำแนกระดับความรุนแรงของการระบาดของโรคโควิด 19 ตามลักษณะสี่ แบ่งเป็น 5 สี ได้แก่ สีขาว เขียว เหลือง ส้ม แดง มีรายละเอียดคุณลักษณะ ดังนี้

สีขาว (ปลอดภัย มีวัคซีน) หมายถึง ไม่มีผู้ติดเชื้อในประเทศมีผู้ติดเชื้อมาจากต่างประเทศ ผู้เดินทางมาจากต่างประเทศเข้าสถานที่กักกัน ผู้ติดเชื้อเข้ารับการรักษาในโรงพยาบาลที่กำหนด

สีเขียว (ไม่รุนแรง ไม่มีวัคซีน) หมายถึง มีผู้ติดเชื้อในประเทศมีผู้ติดเชื้อมาจากต่างประเทศ ผู้เดินทางจากต่างประเทศเข้าสถานที่กักกัน ผู้ติดเชื้อเข้ารับการรักษาในโรงพยาบาลที่กำหนด

สีเหลือง (รุนแรงน้อย) หมายถึง จำนวนผู้ติดเชื้อรายใหม่สะสมต่อสัปดาห์น้อยกว่า 300 ราย ต่อสัปดาห์ ลักษณะการกระจายของโรคตามจังหวัดและเขตสุขภาพ ไม่เกิน 1 จังหวัดต่อเขต และไม่เกิน 3 เขต การกระจายของโรคตามลักษณะทางระบาดวิทยา ระบาดในวงจำกัด มีไม่เกิน 3 กลุ่มก้อน (Cluster)

สีส้ม (รุนแรงปานกลาง) หมายถึง จำนวนผู้ติดเชื้อรายใหม่สะสมต่อสัปดาห์ 300-900 ราย ต่อสัปดาห์ ลักษณะการกระจายของโรคตามจังหวัดและเขตสุขภาพ ไม่เกิน 1 จังหวัดต่อเขต จำนวน 4-6 เขต หรือ มากกว่า 1 จังหวัดต่อเขต และไม่เกิน 3 เขต การกระจายของโรคตามลักษณะทางระบาดวิทยา ระบาดในวงจำกัด มีมากกว่า 3 กลุ่มก้อน (Cluster) และมีความเชื่อมโยงกัน

สีแดง (รุนแรงมาก) หมายถึง จำนวนผู้ติดเชื้อรายใหม่สะสมต่อสัปดาห์มากกว่า 900 ราย ต่อสัปดาห์ ลักษณะการกระจายของโรคตามจังหวัดและเขตสุขภาพ ไม่เกิน 1 จังหวัดต่อเขต และเกิน 6 เขต หรือ มากกว่า 1 จังหวัดต่อเขต และเกิน 3 เขต การกระจายของโรคตามลักษณะทางระบาดวิทยา มีการระบาดในวงกว้าง หาสาเหตุไม่ได้

เกณฑ์การพิจารณาระดับความรุนแรงของภาวะขาดโควิด 19 ระดับประเทศ

เกณฑ์การพิจารณา	ขาว (ปลอดภัย มีวิตซิน)	เขียว (ไม่รุนแรง ไม่มีวิตซิน)	เหลือง (รุนแรงน้อย) ต่อสัปดาห์	ส้ม (รุนแรงปานกลาง) ต่อสัปดาห์	แดง (รุนแรงมาก) ต่อสัปดาห์
1. จำนวนผู้ติดเชื้อรายใหม่ สะสมต่อสัปดาห์	ไม่มีผู้ติดเชื้อ ในประเทศ มีผู้ติดเชื้อมาจาก ต่างประเทศ	มีผู้ติดเชื้อ ในประเทศ มีผู้ติดเชื้อมาจากต่างประเทศ	น้อยกว่า 300 ราย ต่อสัปดาห์	300 - 900 ราย ต่อสัปดาห์	มากกว่า 900 ราย ต่อสัปดาห์
2. ลักษณะการกระจายของโรค ตามจังหวัด และเขตสุขภาพ	ผู้เดินทางจากต่างประเทศ เข้าสถานที่กักกัน ผู้ติดเชื้อเข้ารับกษา ในโรงพยาบาลที่กำหนด	ผู้เดินทางจากต่างประเทศ เข้าสถานที่กักกัน ผู้ติดเชื้อเข้ารับกษา ในโรงพยาบาลที่กำหนด	ไม่เกิน 1 จังหวัดในเขต และ ไม่เกิน 3 เขต	ไม่เกิน 1 จังหวัดต่อเขต และจำนวน 4- 6 เขต หรือ - มากกว่า 1 จังหวัด ต่อเขต และไม่เกิน 3 เขต	ไม่เกิน 1 จังหวัดต่อเขต และเกิน 6 เขต หรือ - มากกว่า 1 จังหวัด ต่อเขต และเกิน 3 เขต
3. การกระจายของโรค ตามลักษณะทางระบาดวิทยา	ผู้เดินทางจากต่างประเทศ เข้าสถานที่กักกัน ผู้ติดเชื้อเข้ารับกษา ในโรงพยาบาลที่กำหนด	ผู้เดินทางจากต่างประเทศ เข้าสถานที่กักกัน ผู้ติดเชื้อเข้ารับกษา ในโรงพยาบาลที่กำหนด	ระบาคในวงจำกัด มีไม่เกิน 3 กลุ่มก้อน (Cluster)	ระบาคในวงจำกัด มีมากกว่า 3 กลุ่มก้อน (Cluster) และมีความเชื่อมโยงกัน	มีการระบาดในวงกว้าง หลายพื้นที่

คณะกรรมการวิชาการพิจารณา และกำหนดระดับความรุนแรงเมื่อเกิดการระบาดของโรค
กรณีเกิดการระบาด จะมีการปรับปรุงระดับสีทุกสัปดาห์ ตามสถานการณ์ ณ ขณะนั้น

(ปรับจากก.ต.น.วิชาการ 6 ส.ค.63)
ผู้จัดทำ กระทรวงสาธารณสุข



2. เกณฑ์การพิจารณาความเสี่ยงและการเฝ้าระวัง ระดับชุมชน

จากสถานการณ์ความเสี่ยงต่อการแพร่ระบาดของโรคโควิด 19 ในพื้นที่ชุมชนจังหวัดระยอง กรณีทหารลูกเรือเครื่องบินทหาร ชาวอียิปต์ ขณะมาปฏิบัติภารกิจทางการทหารในพื้นที่จังหวัดระยอง เข้าพักในโรงแรมแห่งหนึ่ง อำเภอเมือง จังหวัดระยอง จากการตรวจคัดกรองโรคโควิด 19 จำนวน 31 ราย พบติดเชื้อไวรัสโรคโควิด 19 จำนวน 1 ราย เพศชาย อายุ 43 ปี ในที่มลูกเรือดังกล่าว ได้เดินทางไปห้างสรรพสินค้าใกล้โรงแรมจากเหตุการณ์ในช่วงระยะเวลาระหว่างวันที่ 6 – 11 กรกฎาคม 2563 สร้างความตระหนกและความแตกตื่นแก่ประชาชนทั่วทั้งจังหวัดระยองและจังหวัดใกล้เคียง ส่งผลกระทบต่อเศรษฐกิจและสังคม เกิดความหวาดระแวงต่อการติดเชื้อ ซึ่งนักท่องเที่ยว กลุ่มประชุม สัมมนายกเลิกการจองห้องพักในจังหวัดระยองเกือบทั้งหมด รวมถึงส่งผลกระทบด้านการศึกษา ผู้ปกครองเกิดความกังวล ไม่มั่นใจในสถานการณ์ความเสี่ยงที่มีต่อความปลอดภัยของนักเรียนที่เป็น บุตรหลานช่วงเปิดเทอม ทำให้สถานศึกษาในจังหวัดระยองปิดทำการเรียนการสอน 274 แห่ง กระทรวงสาธารณสุขจึงกำหนดเกณฑ์การพิจารณาความเสี่ยงและการเฝ้าระวังในการประเมิน ความเสี่ยงกรณีเกิดมีปัจจัยเสี่ยงของคนในครอบครัวในชุมชนหรือหมู่บ้านกับความเชื่อมโยงสถานศึกษา สำหรับให้สถานศึกษาใช้เป็นมาตรการดำเนินการให้สอดคล้องตามสถานการณ์ จำแนกเป็น 4 สี ได้แก่ แดง ส้ม เหลือง และเขียว มีดังนี้

สีแดง หมายถึง กรณีมีปัจจัยเสี่ยงมีผู้ป่วยในชุมชนใน 7 วัน คนในครอบครัวสัมผัสใกล้ชิดกับผู้ป่วย อาการของคนในครอบครัวป่วยยืนยันโรคโควิด 19 ระดับความเสี่ยงสูงมาก มาตรการดำเนินการ สำหรับนักเรียนต้องเรียนอยู่ที่บ้าน 28 วัน ส่วนสถานศึกษาถือปฏิบัติตามมาตรการสูงสุด อย่างเคร่งครัด

สีส้ม หมายถึง กรณีมีปัจจัยเสี่ยงมีผู้ป่วยในชุมชนใน 14 วัน คนในครอบครัวสัมผัสใกล้ชิดกับผู้ป่วย อาการของคนในครอบครัวรอยืนยันโรคโควิด 19 ระดับความเสี่ยงสูง มาตรการดำเนินการ สำหรับนักเรียนต้องเรียนอยู่ที่บ้าน 14 วัน ส่วนสถานศึกษาถือปฏิบัติตามมาตรการสูง

สีเหลือง หมายถึง กรณีมีปัจจัยเสี่ยงมีผู้ป่วยในชุมชนใน 28 วัน คนในครอบครัวไปในพื้นที่ สถานที่เสี่ยง หรือมีพฤติกรรมเสี่ยง อาการของคนในครอบครัวป่วยแต่ไม่เป็นโรคโควิด 19 ระดับความเสี่ยงปานกลาง มาตรการดำเนินการสำหรับนักเรียนเรียนอยู่ที่บ้าน 7 วัน ส่วนสถานศึกษาถือปฏิบัติตามมาตรฐาน

สีเขียว หมายถึง กรณีไม่มีผู้ป่วยในชุมชน 28 วันขึ้นไป คนในครอบครัวไม่มีพฤติกรรมเสี่ยง อาการของคนในครอบครัวปกติ ระดับความเสี่ยงต่ำ มาตรการดำเนินการสำหรับนักเรียนไปโรงเรียนได้ ส่วนสถานศึกษาถือปฏิบัติตามมาตรการผ่อนคลายเป็น

การประเมินชุมชนและครอบครัวเพื่อกำหนดมาตรการในสถานศึกษา

ปัจจัยเสี่ยง		ระดับความเสี่ยง	มาตรการดำเนินการ	
ผู้ป่วยในชุมชน	คนในครอบครัว		สำหรับเด็ก	สำหรับสถานศึกษา
- มีผู้ป่วยใน 7 วัน	- สัมผัสใกล้ชิดคนป่วย	สูงมาก	เรียนที่บ้าน 28 วัน	มาตรการสูงสุด
- มีผู้ป่วยใน 14 วัน	- สัมผัสใกล้ชิดคนป่วย	สูง	เรียนที่บ้าน 14 วัน	มาตรการสูง
- มีผู้ป่วยใน 28 วัน	- ไปพื้นที่ สถานที่เสี่ยง หรือมีพฤติกรรมเสี่ยง	ปานกลาง	เรียนที่บ้าน 7 วัน	มาตรการพื้นฐาน
- ไม่มีผู้ป่วย 28 วัน ขึ้นไป	- ไม่มีพฤติกรรมเสี่ยง	ต่ำ	ไปโรงเรียนได้	มาตรการผ่อนคลาย

หมายเหตุ : ปัจจัยเสี่ยงมีตัวแปรหลัก 3 ตัว แต่ละตัวมีตัวแปรย่อย 4 ตัว ความเสี่ยงจึงมีได้ 12 ระดับ สามารถปรับมาตรการเป็น 4 ระดับ หรือตามความเหมาะสม



3. เกณฑ์การพิจารณากรอบการปฏิบัติตามตารางประสานสอดคล้องในการบริหาร สถานการณ์โควิด 19 ในสถานศึกษา

การพิจารณากรอบการปฏิบัติตามตารางประสานสอดคล้องในการบริหารสถานการณ์โควิด 19 ในสถานศึกษา จำแนกเป็นระดับสี 5 ระดับสี ได้แก่ ขาว เขียว เหลือง ส้ม และแดง (สอดคล้องกับเกณฑ์การพิจารณาระดับความรุนแรงของการระบาดของโรคโควิด 19 ระดับประเทศ) ซึ่งมีรายละเอียดกรอบการปฏิบัติตามระดับและระดับการผ่อนคลายกิจการหรือกิจกรรมที่สำคัญ มีดังนี้

ระดับการบริหารสถานการณ์ : ระดับขาว

กรอบการปฏิบัติ

1. สามารถเดินทางข้ามจังหวัดได้
2. ให้จัดกิจกรรมรวมกลุ่มได้แต่ต้องปฏิบัติตามมาตรการป้องกันโรคที่กำหนด
3. ให้ดำเนินกิจการหรือกิจกรรมได้ทุกประเภทตามปกติ ผู้ประกอบการหรือผู้จัดกิจกรรม ต้องมีการคัดกรอง ผู้ใช้บริการและต้องปฏิบัติตามมาตรการหลัก ได้แก่
 - ทำความสะอาดพื้นผิวที่มีการสัมผัสบ่อย ๆ
 - การสวมหน้ากากของเจ้าหน้าที่ พนักงาน ผู้ใช้บริการ ผู้เข้าร่วมกิจกรรม
 - ให้มีจุดบริการล้างมือด้วยสบู่หรือแอลกอฮอล์เจลหรือน้ำยาฆ่าเชื้อโรค
 - ให้มีการควบคุมจำนวนผู้ให้บริการ มีให้แออัด

ตัวอย่างระดับการผ่อนคลายกิจการ/กิจกรรมที่สำคัญ

- โรงเรียนเปิดการเรียนการสอนที่โรงเรียน 100%
- สนามกีฬากลางแจ้งเปิดให้มีผู้ชมได้ 70% / 50% (5000)
- สนามกีฬากลางแจ้งในร่มเปิดให้มีผู้ชมได้ 50% / 25% (2000 / 1000)
- ขนส่งสาธารณะบรรทุกผู้โดยสารได้ 100%
- โรงภาพยนตร์เปิดให้มีผู้ชมได้ 100%

ตารางประสานสอดคล้องในการบริหารสถานการณ์โรคโควิด 19

ระดับการบริหาร สถานการณ์	กรอบการปฏิบัติ	ตัวอย่างระดับการผ่อนคลายกิจการ/ กิจกรรมที่สำคัญ
ระดับขาว	<p>⇒ สามารถเดินทางข้ามจังหวัดได้</p> <p>⇒ ให้จัดกิจกรรมรวมกลุ่มได้แต่ต้องปฏิบัติตามมาตรการป้องกันโรคที่กำหนด</p> <p>⇒ ให้ดำเนินกิจการหรือกิจกรรมได้ทุกประเภทตามปกติ ผู้ประกอบการหรือผู้จัดกิจกรรม ต้องมีการคัดกรองผู้ให้บริการ และต้องปฏิบัติตามมาตรการหลัก ได้แก่</p> <ul style="list-style-type: none"> - ทำความสะอาดพื้นผิวที่มีการสัมผัสบ่อย ๆ - การสวมหน้ากากของเจ้าหน้าที่ พนักงาน ผู้ใช้บริการ ผู้เข้าร่วมกิจกรรม - ให้มีจุดบริการล้างมือด้วยสบู่หรือแอลกอฮอล์เจลหรือน้ำยาฆ่าเชื้อโรค - ให้มีการควบคุมจำนวนผู้ให้บริการ มีให้แออัด 	<ul style="list-style-type: none"> - โรงเรียนเปิดการเรียนการสอนที่โรงเรียน 100% - สนามกีฬากลางแจ้งเปิดให้มีผู้ชมได้ 70%/50% (๕,๐๐๐) - สนามกีฬากลางแจ้งในร่มเปิดให้มีผู้ชมได้ ๕๐%/๒๕% (๒,๐๐๐/๑๐๐๐) - ขนส่งสาธารณะบรรทุกผู้โดยสารได้ ๑๐๐% - โรงภาพยนตร์เปิดให้มีผู้ชมได้ ๑๐๐%



ระดับการบริหารสถานการณ : ระดับเขียว

กรอบการปฏิบัติ

ตามข้อกำหนดฉบับที่ 13

1. ให้จัดกิจกรรมรวมกลุ่มได้แต่ต้องปฏิบัติตามมาตรการป้องกันโรคที่กำหนด
 2. สามารถเดินทางข้ามจังหวัดได้
 3. ให้ดำเนินกิจการหรือกิจกรรมได้ทุกประเภท แต่ผู้ประกอบการหรือผู้จัดกิจกรรมต้องมีการคัดกรองผู้ใช้บริการ และต้องปฏิบัติตามมาตรการหลัก ได้แก่
 - ทำความสะอาดพื้นผิวที่มีการสัมผัสบ่อย ๆ
 - การสวมหน้ากากของเจ้าหน้าที่ พนักงาน ผู้ใช้บริการ ผู้เข้าร่วมกิจกรรม
 - ให้มีจุดบริการล้างมือด้วยสบู่ หรือแอลกอฮอล์เจลหรือน้ำยาฆ่าเชื้อโรค
 - ให้มีการควบคุมจำนวนผู้ใช้บริการ มิให้แออัด
 - ลงทะเบียนใช้งาน “ไทยชนะ” และแอปพลิเคชันที่รัฐกำหนด
- * ผู้ว่าราชการจังหวัด/กทม. สามารถกำหนดมาตรการเพิ่มเติมได้

ตัวอย่างระดับการผ่อนคลายกิจการ/กิจกรรมที่สำคัญ

- โรงเรียนเปิดการเรียนการสอนที่โรงเรียน 100%
- สนามกีฬากลางแจ้งเปิดให้มีผู้ชมได้ 50% / 25% (3000/2000)
- สนามกีฬากลางแจ้งในร่มเปิดให้มีผู้ชมได้ 25% / 15% (1000/500)
- ขนส่งสาธารณะบรรทุกผู้โดยสารได้ 100%
- โรงภาพยนตร์เปิดให้มีผู้ชมได้ 70%

ศบค ที่ 8/ 2563 หรือตามที่ คณะกรรมการเฉพาะกิจพิจารณาการผ่อนคลายฯ กำหนด

ตารางประสานสอดคล้องในการบริหารสถานการณโรคโควิด 19

ระดับการบริหารสถานการณ	กรอบการปฏิบัติ	ตัวอย่างระดับการผ่อนคลายกิจการ/กิจกรรมที่สำคัญ
ระดับเขียว	<p>☞ ตามข้อกำหนดฉบับที่ ๑๓</p> <p>☞ ให้จัดกิจกรรมรวมกลุ่มได้แต่ต้องปฏิบัติตามมาตรการป้องกันโรคที่กำหนด</p> <p>☞ สามารถเดินทางข้ามจังหวัดได้</p> <p>☞ ให้ดำเนินกิจการหรือกิจกรรมได้ทุกประเภท แต่ผู้ประกอบการหรือผู้จัดกิจกรรม ต้องมีการคัดกรองผู้ใช้บริการ และต้องปฏิบัติตามมาตรการหลัก ได้แก่</p> <ul style="list-style-type: none"> - ทำความสะอาดพื้นผิวที่มีการสัมผัสบ่อย ๆ - การสวมหน้ากากของเจ้าหน้าที่ พนักงาน ผู้ใช้บริการ ผู้เข้าร่วมกิจกรรม - ให้มีจุดบริการล้างมือด้วยสบู่หรือแอลกอฮอล์เจลหรือน้ำยาฆ่าเชื้อโรค - ให้มีการควบคุมจำนวนผู้ใช้บริการ มิให้แออัด - ลงทะเบียนใช้งาน “ไทยชนะ” และแอปพลิเคชันที่รัฐกำหนด <p>* ผู้ว่าราชการจังหวัด/กทม. สามารถกำหนดมาตรการเพิ่มเติมได้</p>	<ul style="list-style-type: none"> - โรงเรียนเปิดการเรียนการสอนที่โรงเรียน ๑๐๐% - สนามกีฬากลางแจ้งเปิดให้มีผู้ชมได้ ๕๐%/๒๕%(๓๐๐๐/๒๐๐๐) - สนามกีฬากลางแจ้งในร่มเปิดให้มีผู้ชมได้ ๒๕%/๑๕%(๑๐๐๐/๕๐๐) - ขนส่งสาธารณะบรรทุกผู้โดยสารได้ ๑๐๐% - โรงภาพยนตร์เปิดให้มีผู้ชมได้ ๗๐% <p>ศบค ที่ ๘/ ๒๕๖๓ หรือตามที่ คณะกรรมการเฉพาะกิจพิจารณาการผ่อนคลายฯ กำหนด</p>



ระดับการบริหารสถานการณ์ : ระดับเหลือง

กรอบการปฏิบัติ

ตามข้อกำหนดฉบับที่ 9

1. สามารถเดินทางข้ามจังหวัดได้
 2. ให้ดำเนินการหรือทำกิจกรรมด้านเศรษฐกิจและการดำเนินชีวิตตลอดจนด้านการออกกำลังกายหรือดูแลสุขภาพหรือสันทนาการได้แต่ ผู้ประกอบการ หรือผู้จัดกิจกรรม ต้องมีการคัดกรองผู้ใช้บริการและต้องปฏิบัติตามมาตรการหลัก
 - ทำความสะอาดพื้นผิวที่มีการสัมผัสบ่อยๆ
 - การสวมหน้ากากของเจ้าหน้าที่ พนักงาน ผู้ใช้บริการ ผู้เข้าร่วมกิจกรรม
 - ให้มีจุดบริการล้างมือด้วยสบู่หรือแอลกอฮอล์เจลหรือน้ำยาฆ่าเชื้อโรค
 - ให้มีการเว้นระยะห่างอย่างน้อย 1 เมตร
 - ให้มีการควบคุมจำนวนผู้ใช้บริการ มิให้แออัด
 - ลงทะเบียนใช้งาน “ไทยชนะ” และแอปพลิเคชันที่รัฐกำหนด
- * ผู้ว่าราชการจังหวัด/กทม. สามารถกำหนดมาตรการเพิ่มเติมได้

ตัวอย่างระดับการผ่อนคลายกิจการ/กิจกรรมที่สำคัญ

- โรงเรียนเปิดการเรียนการสอนที่โรงเรียนได้ แต่ถ้ามีความแออัดให้จัดนักเรียนสลับกันเรียน
 - สนามกีฬากลางแจ้งเปิดให้มีผู้ชมได้ 25% / 15% (3000/1000)
 - สนามกีฬากลางแจ้งในร่มเปิดไม่ให้ผู้ชมได้
 - ขนส่งสาธารณะทางอากาศและ BTS บรรทุกผู้โดยสารได้ 100%
 - รถขนส่งสาธารณะบรรทุกผู้โดยสารได้ 70%
 - โรงภาพยนตร์เปิดให้มีผู้ชมได้ 50%
 - อื่นๆ ตามคำสั่ง ศบค ที่ 3/2563, 4/2563, 5/2563 และ 6/ 2563
- หรือตามที่คณะกรรมการเฉพาะกิจพิจารณาการผ่อนคลายฯ กำหนด

ตารางประสานสอดคล้องในการบริหารสถานการณ์โรคโควิด 19

ระดับการบริหารสถานการณ์	กรอบการปฏิบัติ	ตัวอย่างระดับการผ่อนคลายกิจการ/กิจกรรมที่สำคัญ
ระดับเหลือง	<p>ตามข้อกำหนดฉบับที่ ๙</p> <p>⇒ สามารถเดินทางข้ามจังหวัดได้</p> <p>⇒ ให้ดำเนินการหรือทำกิจกรรมด้านเศรษฐกิจและการดำเนินชีวิตตลอดจนด้านการออกกำลังกายหรือดูแลสุขภาพหรือสันทนาการได้ แต่ผู้ประกอบการหรือผู้จัดกิจกรรม ต้องมีการคัดกรองผู้ใช้บริการ และต้องปฏิบัติตามมาตรการหลัก</p> <ul style="list-style-type: none"> - ทำความสะอาดพื้นผิวที่มีการสัมผัสบ่อยๆ - การสวมหน้ากากของเจ้าหน้าที่ พนักงาน ผู้ใช้บริการ ผู้เข้าร่วมกิจกรรม - ให้มีจุดบริการล้างมือด้วยสบู่หรือแอลกอฮอล์เจลหรือน้ำยาฆ่าเชื้อโรค - ให้มีการเว้นระยะห่างอย่างน้อย ๑ เมตร - ให้มีการควบคุมจำนวนผู้ใช้บริการ มิให้แออัด - ลงทะเบียนใช้งาน “ไทยชนะ” และแอปพลิเคชันที่รัฐกำหนด <p>* ผู้ว่าราชการจังหวัด/กทม. สามารถกำหนดมาตรการเพิ่มเติมได้</p>	<ul style="list-style-type: none"> - โรงเรียนเปิดการเรียนการสอนที่โรงเรียนได้ แต่ถ้ามีความแออัดให้จัดนักเรียนสลับกันเรียน - สนามกีฬากลางแจ้งเปิดให้มีผู้ชมได้ ๒๕%/๑๕% (๓,๐๐๐/๑,๐๐๐) - สนามกีฬากลางแจ้งในร่มเปิดไม่ให้ผู้ชมได้ - ขนส่งสาธารณะทางอากาศและ BTS บรรทุกผู้โดยสารได้ ๑๐๐% - รถขนส่งสาธารณะบรรทุกผู้โดยสารได้ ๗๐% - โรงภาพยนตร์เปิดให้มีผู้ชมได้ ๕๐% - อื่นๆ ตามคำสั่ง ศบค ที่ ๓/๒๕๖๓, ๔/๒๕๖๓, ๕/๒๕๖๓ และ ๖/ ๒๕๖๓ หรือตามที่คณะกรรมการเฉพาะกิจพิจารณาการผ่อนคลายฯ กำหนด



ระดับการบริหารสถานการณ : ระดับส้ม

กรอบการปฏิบัติ

ตามข้อกำหนด ฉบับที่ 6

1. จำกัดการเดินทางข้ามจังหวัด
 2. ให้ดำเนินการหรือทำกิจกรรมบางอย่างได้เฉพาะเพื่อเป็นการอำนวยความสะดวกประชาชนในการทำกิจกรรมด้านเศรษฐกิจและการดำเนินชีวิตตลอดจนด้านการออกกำลังกายหรือดูแลสุขภาพหรือสนทนากาที่ไม่เสี่ยงต่อการแพร่ระบาดและผู้ประกอบการ หรือผู้จัดกิจกรรมต้องมีการคัดกรองผู้ใช้บริการและต้องปฏิบัติตามมาตรการหลัก ได้แก่
 - ทำความสะอาดพื้นผิวที่มีการสัมผัสบ่อยๆ
 - การสวมหน้ากากของเจ้าหน้าที่ พนักงาน ผู้ใช้บริการ ผู้เข้าร่วมกิจกรรม
 - ให้มีจุดบริการล้างมือด้วยสบู่ หรือ แอลกอฮอล์เจลหรือน้ำยาฆ่าเชื้อโรค
 - ให้มีการเว้นระยะห่างอย่างน้อย 1 เมตร
 - ให้มีการควบคุมจำนวนผู้ใช้บริการ มีให้แออัด
 - ลงทะเบียนใช้งาน “ไทยชนะ” และแอปพลิเคชันที่รัฐกำหนด
- * ผู้ว่าราชการจังหวัด/กทม. สามารถกำหนดมาตรการเพิ่มเติมได้
- ตัวอย่างระดับการผ่อนคลายกิจการ/กิจกรรมที่สำคัญ
 - สถานศึกษาจัดการเรียนการสอน ออนไลน์ และ/หรือ ออนแอร์
 - ร้านอาหารจำหน่ายอาหารและเครื่องดื่มได้ (เว้นเครื่องดื่มที่มีแอลกอฮอล์ในสถานที่ต่างๆ)
 - ปิด สถานบริการ ผับ บาร์
 - ร้านค้าปลีก/ตลาดนัด/ตลาดสด เปิดได้แต่ต้องปฏิบัติตามมาตรการที่กำหนด
 - สนามกีฬา ลานกีฬา ประเภท กลางแจ้ง และเป็นกีฬาที่ไม่มีการปะทะกัน สวนสาธารณะ เปิดทำการได้
 - อื่นๆ ตามคำสั่ง ศบค ที่ 2/2563 หรือ ตามที่คณะกรรมการเฉพาะกิจพิจารณาการผ่อนคลายฯ กำหนด

ตารางประสานสอดคล้องในการบริหารสถานการณโรคโควิด 19

ระดับการบริหารสถานการณ	กรอบการปฏิบัติ	ตัวอย่างระดับการผ่อนคลายกิจการ/กิจกรรมที่สำคัญ
ระดับส้ม	<p>☞ตามข้อกำหนดฉบับที่ ๖</p> <p>☞จำกัดการเดินทางข้ามจังหวัด</p> <p>☞ให้ดำเนินการหรือทำกิจกรรมบางอย่างได้เฉพาะเพื่อเป็นการอำนวยความสะดวกประชาชนในการทำกิจกรรมด้านเศรษฐกิจและการดำเนินชีวิตตลอดจนด้านการออกกำลังกายหรือดูแลสุขภาพหรือสนทนากาที่ไม่เสี่ยงต่อการแพร่ระบาด และ ผู้ประกอบการ หรือผู้จัดกิจกรรม ต้องมีการคัดกรองผู้ใช้บริการ และต้องปฏิบัติตามมาตรการหลัก ได้แก่</p> <ul style="list-style-type: none"> - ทำความสะอาดพื้นผิวที่มีการสัมผัสบ่อยๆ - การสวมหน้ากากของเจ้าหน้าที่ พนักงาน ผู้ใช้บริการ ผู้เข้าร่วมกิจกรรม - ให้มีจุดบริการล้างมือด้วยสบู่ หรือแอลกอฮอล์เจลหรือน้ำยาฆ่าเชื้อโรค - ให้มีการเว้นระยะห่างอย่างน้อย ๑ เมตร - ให้มีการควบคุมจำนวนผู้ใช้บริการ มีให้แออัด - ลงทะเบียนใช้งาน “ไทยชนะ” และแอปพลิเคชันที่รัฐกำหนด <p>* ผู้ว่าราชการจังหวัด/กทม. สามารถกำหนดมาตรการเพิ่มเติมได้</p>	<ul style="list-style-type: none"> - สถานศึกษาจัดการเรียนการสอน ออนไลน์ และ/หรือ ออนแอร์ - ร้านอาหารจำหน่ายอาหารและเครื่องดื่มได้ (เว้นเครื่องดื่มที่มีแอลกอฮอล์ในสถานที่ต่างๆ) - ปิด สถานบริการ ผับ บาร์ - ร้านค้าปลีก/ตลาดนัด/ตลาดสด เปิดได้ แต่ต้องปฏิบัติตามมาตรการที่กำหนด - สนามกีฬา ลานกีฬา ประเภทกลางแจ้ง และเป็นกีฬาที่ไม่มีการปะทะกัน สวนสาธารณะ เปิดทำการได้ - อื่นๆ ตามคำสั่ง ศบค ที่ ๒/๒๕๖๓ หรือ ตามที่คณะกรรมการเฉพาะกิจพิจารณาการผ่อนคลายฯ กำหนด



ระดับการบริหารสถานการณ : ระดับแดง

กรอบการปฏิบัติ

ตามข้อกำหนดฉบับที่ 1

- เน้นที่การห้ามเข้าพื้นที่เสี่ยงและการปิดสถานที่เสี่ยงต่อการติดต่อโรค
- ปิดช่องทางเข้ามาในราชอาณาจักร เว้น บุคคลบางประเภท
- ห้ามชุมนุม

ตามข้อกำหนดฉบับที่ 2 และ 3

- ห้ามบุคคลใดที่ราชอาณาจักรออกนอกเคหะสถาน เว้นบุคคลที่มีเหตุจำเป็น

ตามข้อกำหนดฉบับที่ 5

* ผู้ว่าราชการจังหวัด/กทม. สามารถกำหนดมาตรการเพิ่มเติมได้

ตัวอย่างระดับการผ่อนคลายกิจการ/กิจกรรมที่สำคัญ

- สถานศึกษาจัดการเรียนการสอน ออนไลน์ และ/หรือ ออนแอร์
- ห้ามการเดินทางข้ามจังหวัด ยกเว้นขนส่งสินค้า
- ปิดกิจการ/กิจกรรมต่าง ๆ ยกเว้นกิจการที่จำเป็นต่อการดำรงชีวิต เช่น ธนาคาร โรงงาน สถานบริการเชื้อเพลิง บริการส่งสินค้าและอาหารตามสั่งหรือตามที่คณะกรรมการเฉพาะกิจพิจารณาการผ่อนคลายฯ กำหนด

ตารางประสานสอดคล้องในการบริหารสถานการณโรคโควิด 19

ระดับการบริหารสถานการณ	กรอบการปฏิบัติ	ตัวอย่างระดับการผ่อนคลายกิจการ/กิจกรรมที่สำคัญ
ระดับแดง	<p>ตามข้อกำหนดฉบับที่ ๑</p> <p>⇒ เน้นที่การห้ามเข้าพื้นที่เสี่ยงและการปิดสถานที่เสี่ยงต่อการติดต่อโรค</p> <p>⇒ ปิดช่องทางเข้ามาในราชอาณาจักร เว้นบุคคลบางประเภท</p> <p>⇒ ห้ามชุมนุม</p> <p>ตามข้อกำหนดฉบับที่ ๒ และ ๓</p> <p>⇒ ห้ามบุคคลใดที่ราชอาณาจักรออกนอก เคหะสถาน เว้นบุคคลที่มีเหตุจำเป็น</p> <p>ตามข้อกำหนดฉบับที่ ๕</p> <p>* ผู้ว่าราชการจังหวัด/กทม. สามารถกำหนดมาตรการเพิ่มเติมได้</p>	<ul style="list-style-type: none"> - สถานศึกษาจัดการเรียนการสอน ออนไลน์ และ/หรือ ออนแอร์ - ห้ามการเดินทางข้ามจังหวัด ยกเว้นขนส่งสินค้า - ปิดกิจการ/กิจกรรมต่าง ๆ ยกเว้นกิจการที่จำเป็นต่อการดำรงชีวิต เช่น ธนาคาร โรงงาน สถานบริการเชื้อเพลิง บริการส่งสินค้าและอาหารตามสั่งหรือตามที่คณะกรรมการเฉพาะกิจพิจารณาการผ่อนคลายฯ กำหนด



แนวปฏิบัติสำหรับสถานศึกษารองรับสถานการณ์การแพร่ระบาดของโรคโควิด 19

จากสถานการณ์การแพร่ระบาดของโรคโควิด 19 ที่มีความรุนแรงมากขึ้นทั่วโลกและประเทศไทยใกล้เคียง อาทิ สาธารณรัฐแห่งสหภาพเมียนมา ซึ่งประเทศไทยมีพื้นที่ชายแดนด้านเมียนมา กำลังเป็นพื้นที่วิกฤตที่สุด จำนวนผู้ป่วยติดเชื้อสะสมเพิ่มขึ้นอย่างต่อเนื่อง อาจเป็นภาวะเสี่ยงต่อการติดเชื้อโรคโควิด 19 ในเขตพื้นที่ของชุมชนและสถานศึกษา อาจส่งผลกระทบต่อการจัดการเรียนการสอน ดังนั้น สถานศึกษาควรมีแนวปฏิบัติในการจัดการเรียนการสอนตามตารางประสานสอดคล้องตามสถานการณ์ความรุนแรงของการแพร่ระบาดของโรคโควิด 19 ของสถานศึกษา จำแนกตามสถานศึกษาแต่ละประเภท มีดังนี้

สถานศึกษาประเภทการศึกษาขั้นพื้นฐาน

1. **กลุ่มนักเรียน**
 - สถานศึกษาจัดการเรียนการสอนตามปกติ (ครบคน ครบห้องครบชั้นเรียน)
- สีขาว-สีเขียว**
 - สถานศึกษาที่ตั้งอยู่ในพื้นที่ที่ไม่พบผู้ติดเชื้อไม่น้อยกว่า 90 วัน (พื้นที่สีเขียว) ได้รับการพิจารณาอนุญาตจากศูนย์ปฏิบัติการควบคุมโรคจังหวัดให้จัดการเรียนการสอนได้ตามปกติ
 - โรงเรียนมีมาตรการให้นักเรียน ครู บุคลากรทางการศึกษา และเจ้าหน้าที่ทุกคนสวมหน้ากากผ้าหรือหน้ากากอนามัย มีอุปกรณ์ล้างมือและล้างมือบ่อยๆ มีการทำความสะอาดห้องเรียน ห้องปฏิบัติการหรือโรงฝึกงาน และทำความสะอาดอุปกรณ์ที่ใช้ในการเรียนการสอน การฝึกปฏิบัติ ก่อนและหลังใช้งานทุกครั้ง ตามมาตรการของกระทรวงสาธารณสุข
- สีเหลือง-สีส้ม**
 - สถานศึกษาจัดการเรียนการสอนแบบผสมผสาน โดยมีการสลับวันเรียนแต่ละชั้นเรียน หรือมีการแบ่งจำนวนนักเรียนให้เหมาะสมกับการเว้นระยะห่างระหว่างกัน (Social distancing)
 - มีมาตรการให้นักเรียน ครู บุคลากรทางการศึกษา และเจ้าหน้าที่ทุกคนสวมหน้ากากผ้าหรือหน้ากากอนามัย มีอุปกรณ์ล้างมือและล้างมือบ่อยๆ
 - มีการทำความสะอาดห้องเรียน ห้องปฏิบัติการหรือโรงฝึกงาน และทำความสะอาดอุปกรณ์ที่ใช้ในการเรียนการสอน การฝึกปฏิบัติ ก่อนและหลังใช้งานทุกครั้ง
- สีแดง**
 - สถานศึกษาจัดการเรียนการสอนแบบ Online หรือ On air



ตารางประสานสอดคล้อง (การศึกษาขั้นพื้นฐาน)

กลุ่ม	กิจกรรม/กิจการ	สถานการณ์การแพร่ระบาด		
นักเรียน	สถานศึกษา จัดการเรียนการสอน ตามปกติ (ครบคน ครบห้อง ครบชั้นเรียน)	- สถานศึกษาที่ตั้งอยู่ในพื้นที่ที่ไม่พบผู้ติดเชื้อ ไม่น้อยกว่า 90 วัน (พื้นที่สีเขียว) - ได้รับการพิจารณาอนุญาตจาก ศูนย์ปฏิบัติการควบคุมโรคจังหวัด ให้จัดการเรียนการสอนได้ตามปกติ	- สถานศึกษาจัดการเรียนการสอนแบบผสมผสาน โดยมีการสลับวันเรียนแต่ละชั้นเรียน หรือมีการแบ่งจำนวนนักเรียน นักศึกษา ให้เหมาะสมกับการเว้นระยะห่างระหว่างกัน (ยึดหลัก Social distancing)	- สถานศึกษาจัดการเรียนการสอนแบบผสมผสาน การสอนแบบ Online หรือ On air
	- โรงเรียนมีมาตรการให้นักเรียน ครู บุคลากรทางการศึกษา และเจ้าหน้าที่ทุกคน สวมหน้ากากผ้าหรือ หน้ากากอนามัย มีอุปกรณ์ล้างมือ และล้างมือบ่อยๆ - มีการทำความสะอาดห้องเรียน ห้องปฏิบัติการหรือโรงฝึกงาน และทำความสะอาด อุปกรณ์ที่ใช้ในการเรียนการสอน การฝึกปฏิบัติ ก่อนและหลังใช้งานทุกครั้ง	- โรงเรียนมีมาตรการให้นักเรียน ครู และ บุคลากรทางการศึกษา และเจ้าหน้าที่ทุกคน สวมหน้ากากผ้าหรือหน้ากากอนามัย มีอุปกรณ์ล้างมือ และล้างมือบ่อยๆ - มีการทำความสะอาดห้องเรียน ห้องปฏิบัติการหรือโรงฝึกงาน และทำความสะอาดอุปกรณ์ที่ใช้ในการเรียน การสอน การฝึกปฏิบัติ ก่อนและหลังใช้งาน ทุกครั้ง ตามมาตรการของกระทรวงสาธารณสุข		



สถานศึกษาประเภทอาชีวศึกษา

2. กลุ่มนักเรียน ปวช. - สถานศึกษาจัดการเรียนการสอนตามปกติ (ครบคน ครบห้อง ครบชั้นเรียน) และนักศึกษา ปวส.
- สีเขียว - สถานศึกษาที่ตั้งอยู่ในพื้นที่ที่ไม่พบผู้ติดเชื้อไม่น้อยกว่า 90 วัน (พื้นที่สีเขียว) ได้รับการพิจารณาอนุญาตจากศูนย์ปฏิบัติการควบคุมโรคจังหวัด
- มีมาตรการให้นักเรียนนักศึกษา ครู บุคลากรทางการศึกษา และเจ้าหน้าที่ทุกคนสวมหน้ากากผ้าหรือหน้ากากอนามัย มีอุปกรณ์ล้างมือและล้างมือบ่อยๆ
 - มีการทำความสะอาดห้องเรียน ห้องปฏิบัติการหรือโรงฝึกงาน และทำความสะอาดอุปกรณ์ที่ใช้ในการเรียนการสอน การฝึกปฏิบัติ ก่อนและหลังใช้งานทุกครั้ง
- สีเหลือง-สีส้ม - สถานศึกษาจัดการเรียนการสอนแบบผสมผสาน โดยมีการสลับวันเรียนแต่ละชั้นเรียน หรือมีการแบ่งจำนวนนักเรียนให้เหมาะสมกับการเว้นระยะห่างระหว่างกัน (Social distancing)
- มีมาตรการให้นักเรียน ครู บุคลากรทางการศึกษา และเจ้าหน้าที่ทุกคนสวมหน้ากากผ้าหรือหน้ากากอนามัย มีอุปกรณ์ล้างมือและล้างมือบ่อยๆ
 - มีการทำความสะอาดห้องเรียน ห้องปฏิบัติการหรือโรงฝึกงาน และทำความสะอาดอุปกรณ์ที่ใช้ในการเรียนการสอน การฝึกปฏิบัติ ก่อนและหลังใช้งานทุกครั้ง
- สีแดง - สถานศึกษาจัดการเรียนการสอนแบบ Online หรือ On air

ตารางประสานสอดคล้อง (อาชีวศึกษา)

		สถานการณ์การแพร่ระบาด		
กลุ่ม	กิจกรรม/กิจการ			
นักเรียน ปวช. และ นักศึกษา ปวส.	สถานศึกษา จัดการเรียนการสอน ตามปกติ (ครบคน ครบห้อง ครบชั้นเรียน)	<ul style="list-style-type: none"> - สถานศึกษาที่อยู่ในพื้นที่ไม่พบผู้ติดเชื้อ ไม่น้อยกว่า 90 วัน (พื้นที่สีเขียว) - ได้รับการพิจารณาอนุญาตจาก ศูนย์ปฏิบัติการควบคุมโรคจังหวัด ให้จัดการเรียนการสอนได้ตามปกติ - มีมาตรการให้นักเรียน ครูและ บุคลากรทางการศึกษา และเจ้าหน้าที่ทุกคน สวมหน้ากากผ้าหรือหน้ากากอนามัย มีอุปกรณ์ล้างมือ และล้างมือบ่อยๆ - มีการทำความสะอาดห้องเรียน ห้องปฏิบัติการหรือโรงฝึกงาน และทำความสะอาดอุปกรณ์ที่ใช้ในการเรียน การสอน การฝึกปฏิบัติ ก่อนและหลังใช้งาน ทุกครั้ง 	<ul style="list-style-type: none"> - สถานศึกษาจัดการเรียนการสอนแบบผสมผสาน โดยมีการสลับวันเรียนแต่ละชั้นเรียน หรือมีการแบ่งจำนวนนักเรียน นักศึกษา ให้เหมาะสมกับการเว้นระยะห่างระหว่างกัน (ยึดหลัก Social distancing) - มีมาตรการให้นักเรียน ครู บุคลากรทางการศึกษา และเจ้าหน้าที่ทุกคน สวมหน้ากากผ้าหรือ หน้ากากอนามัย มีอุปกรณ์ล้างมือ และล้างมือบ่อยๆ - มีการทำความสะอาดห้องเรียน ห้องปฏิบัติการหรือโรงฝึกงาน และทำความสะอาด อุปกรณ์ที่ใช้ในการเรียน การสอน การฝึกปฏิบัติ ก่อนและหลังใช้งาน ทุกครั้ง 	<ul style="list-style-type: none"> - สถานศึกษาจัดการเรียน การสอนแบบ Online หรือ On air



สถานศึกษาประเภทการศึกษานอกระบบและการศึกษาตามอัธยาศัย

3. กลุ่มนักศึกษา กศน.
- การจัดการเรียนการสอนแบบพบกลุ่ม
- สีขา-สีเขียว
- อนุญาตให้นักศึกษา กศน. เข้าเรียนแบบพบกลุ่มภายใต้เงื่อนไขตามมาตรการของศูนย์บริหารสถานการณ์โควิด 19
 - กระทรวงสาธารณสุข
 - สำนักงาน กศน.
- สีเหลือง-สีส้ม
- ระงับการเรียนการสอนแบบพบกลุ่มของสถานศึกษาที่มีการแพร่ระบาด
 - ประสานกระทรวงสาธารณสุขภายใต้มาตรการของศูนย์บริหารสถานการณ์โควิด 19
 - ดำเนินการตามคู่มือการจัดการสถานศึกษา กศน. รับมือโควิด 19
- สีแดง
- ระงับการเรียนการสอนแบบพบกลุ่มของสถานศึกษาที่มีการแพร่ระบาด
 - ประสานกระทรวงสาธารณสุขภายใต้มาตรการของศูนย์บริหารสถานการณ์โควิด 19
 - ดำเนินการตามคู่มือการจัดการสถานศึกษา กศน. รับมือโควิด 19

หมายเหตุ

การจัดทำบันทึกประจำวันการเดินทางของนักเรียนนักศึกษา

กำหนดให้นักเรียนบันทึกการเดินทางไปในสถานที่ต่างๆ ประจำวัน ส่งให้ครูประจำชั้นทุกเช้า หากมีบุคคลในครอบครัวมีความเสี่ยงให้โทรแจ้งโรงเรียนทันที โดยโรงเรียนมีความพร้อมทั้งการเรียนการสอนที่โรงเรียนและระบบออนไลน์ หากเกิดสถานการณ์การแพร่ระบาดของโรคโควิด 19 ระลอก 2

ข้อมูลบันทึกการเดินทางของนักเรียนนักศึกษา โดยครูประจำชั้น/อาจารย์ที่ปรึกษาทุกคน สรุปรวบรวมข้อมูลบันทึกการเดินทางของนักเรียน



ตารางประสานสอดคล้อง (การศึกษานอกระบบและการศึกษาตามอัธยาศัย)

กลุ่ม	กิจกรรม/กิจการ	สถานการณ์การแพร่ระบาด		
		สถานการณ์การแพร่ระบาด	สถานการณ์การแพร่ระบาด	สถานการณ์การแพร่ระบาด
นักศึกษา กศน.	การจัดการเรียนการสอนแบบพบกลุ่ม	<ol style="list-style-type: none"> อนุญาตให้นักศึกษา กศน. เข้าเรียนแบบพบกลุ่มภายใต้เงื่อนไขตามมาตรการของศูนย์บริหารสถานการณ์โควิด 19 กระทรวงสาธารณสุข สำนักงาน กศน. 	<ol style="list-style-type: none"> ระงับการเรียนการสอนแบบพบกลุ่ม ของสถานศึกษาที่มีการแพร่ระบาด ประสานกระทรวงสาธารณสุข ภายใต้มาตรการของศูนย์บริหารสถานการณ์โควิด 19 ดำเนินการตามคู่มือการจัดการสถานศึกษา กศน. รับมือโควิด 19 	<ol style="list-style-type: none"> ระงับการเรียนการสอนแบบพบกลุ่ม ของสถานศึกษาที่มีการแพร่ระบาด ประสานกระทรวงสาธารณสุข ภายใต้มาตรการของศูนย์บริหารสถานการณ์โควิด 19 ดำเนินการตามคู่มือการจัดการสถานศึกษา กศน. รับมือโควิด 19



3

แผนเผชิญเหตุรองรับสถานการณ์การแพร่ระบาดของโรคโควิด 19

สถานการณ์การแพร่ระบาดของโรคโควิด 19 ในประเทศไทย มีแนวโน้มคลี่คลายเป็นไปในทางที่ดีขึ้น แต่สถานการณ์ทั่วโลกและประเทศใกล้เคียง ยังมีความรุนแรงอย่างต่อเนื่อง ในการเปิดภาคเรียนของสถานศึกษา ให้มีการเรียนการสอนตามปกติ 100% ดังนั้น จึงควรกำหนดให้มีแผนเผชิญเหตุรองรับสถานการณ์การแพร่ระบาดของโรคโควิด 19 ในสถานศึกษา เพื่อเป็นการเตรียมการและเตรียมพร้อมรองรับสถานการณ์ที่อาจจะเกิดขึ้น อันเป็นแนวปฏิบัติตามมาตรการการป้องกันการแพร่ระบาดของโรคโควิด 19 อย่างเคร่งครัด

แนวปฏิบัติแผนเผชิญเหตุรองรับสถานการณ์การแพร่ระบาดของโรคโควิด 19 ในสถานศึกษา

แนวปฏิบัติแผนเผชิญเหตุรองรับสถานการณ์การแพร่ระบาดของโรคโควิด 19 ในสถานศึกษา มีดังนี้

1. การป้องกันเชื้อโรคไวรัสโคโรนา 2019 (COVID – 19) จากต่างประเทศ

- มีครูต่างประเทศ ต้องรับการกักกันในสถานที่ที่รัฐจัดให้ (State quarantine) เป็นเวลา 14 วัน
- มีนักเรียนนักศึกษาต่างประเทศ/ต่างด้าวที่พักอาศัยอยู่ในประเทศไทย ให้จัดการเรียนการสอนตามปกติ สำหรับนักเรียนนักศึกษาที่ไม่ได้พักอาศัยอยู่ในประเทศไทย เมื่อเข้าประเทศไทย ต้องรับการกักกันในสถานที่ที่รัฐจัดให้ (State quarantine/Local quarantine) เป็นเวลา 14 วัน

ข้อเสนอการพิจารณาสิทธิประโยชน์สำหรับนักเรียนรหัส G

- การได้รับสิทธิประกันสังคมหรือประกันสุขภาพ
- การใช้กองทุนของ ศธ. เพื่อซื้อประกันสุขภาพให้นักเรียนรหัส G
- การใช้ระบบการศึกษาทางไกลแทน การเข้ามาศึกษาในประเทศไทย
- ด่านชายแดนทางเข้า และ Organizational Quarantine
- ประกันภัยโควิด 19 ระยะเวลา 1 ปี

2. การป้องกันการแพร่ระบาดของโรคโควิด 19 ภายในประเทศ

- มีศูนย์เฉพาะกิจการจัดการศึกษาทางไกลในสถานการณ์การแพร่ระบาดของโรคโควิด 19
- พัฒนาระบบสารสนเทศเพื่อการบริหารในสถานการณ์การแพร่ระบาดของโรคโควิด 19
- เปิดศูนย์รับฟังความคิดเห็นเกี่ยวกับการจัดการศึกษาทางไกลในสถานการณ์การแพร่ระบาดของโรคโควิด 19



- จัดทำแนวทางการจัดการเรียนการสอนทางไกลในสถานการณ์การแพร่ระบาดของโรคโควิด 19
- จัดทำแพลตฟอร์มการเรียนรู้ ชุดโปรแกรม และแพลตฟอร์มการเรียนรู้ครบวงจร
- จัดทำแนวทางการบริหารจัดการสำหรับโรงเรียนเพื่อป้องกันและควบคุมการแพร่ระบาดของโรคโควิด 19
- แผนการเตรียมการรองรับนักเรียนจากต่างประเทศ ที่กลับเข้ามาเรียนในประเทศไทย ของสถานศึกษา ภาคเรียนที่ 1 ปีการศึกษา 2563
- แนวทางรับมือตอบโต้ภาวะฉุกเฉิน กรณีการระบาดของโรคโควิด 19 ในสถานศึกษา

3. การเฝ้าระวังและการสอบสวนโรค

- คัดกรองนักเรียน ผู้บริหาร ครู บุคลากร และผู้เกี่ยวข้อง มีการสวมหน้ากาก การล้างมือ การเว้นระยะห่าง การทำความสะอาด (ห้องเรียน ห้องปฏิบัติการ โรงฝึกงาน อาคารเรียน โรงอาหาร โรงนอน พื้นที่ส่วนกลาง) และลดความแออัด
- มีแนวปฏิบัติสำหรับผู้บริหาร ครู และบุคลากรในสถานศึกษาในการดำเนินการเกี่ยวกับโรคโควิด 19 เช่น จัดทำแนวทางการบริหารจัดการสำหรับโรงเรียนเพื่อป้องกันและควบคุมการแพร่ระบาดของโรคโควิด 19 มาตรการคัดกรองสุขภาพด้านสาธารณสุข การดำเนินการเมื่อมีกลุ่มเสี่ยงหรือผู้ป่วยยืนยันในสถานศึกษา
- การปิดสถานศึกษาที่เกิดการระบาดและควบคุมการระบาดในสถานศึกษา
- รายงานการประเมินสถานการณ์ผลการดำเนินงาน ปัญหาอุปสรรค และให้ข้อเสนอแนะ แก่หน่วยงาน ต้นสังกัด และคณะกรรมการโรคติดต่อระดับจังหวัดเพื่อการตัดสินใจ

4. การสร้างความร่วมมือจากทุกภาคส่วน

- มีศูนย์ประสานงานและติดตามข้อมูลระหว่างสถานศึกษาและหน่วยงานต่างๆ
- สถานศึกษาจับคู่โรงพยาบาลหรือโรงพยาบาลส่งเสริมสุขภาพตำบลในความร่วมมือ ป้องกันการแพร่ระบาดของโรคโควิด 19
- สถานศึกษาแต่งตั้งคณะกรรมการป้องกันการแพร่ระบาดของโรคโควิด 19 ประกอบด้วย เจ้าหน้าที่สาธารณสุข เจ้าหน้าที่องค์กรปกครองส่วนท้องถิ่น ฝ่ายปกครอง คณะกรรมการสถานศึกษา

แนวปฏิบัติแผนเผชิญเหตุรองรับการแพร่ระบาดของโรคโควิด 19 ในสถานศึกษา

<p>1. การป้องกันเชื้อไวรัสโคโรนา (โควิด 19) จากต่างประเทศ</p> <ul style="list-style-type: none"> • มีครูต่างประเทศ ต้องรับการกักกันในสถานที่รัฐจัดให้ (State quarantine) เป็นเวลา 14 วัน • มีนักเรียนนักศึกษาต่างประเทศ/ต่างดาว ที่พักอาศัยอยู่ในประเทศไทย ให้จัดการเรียนการสอนตามปกติ สำหรับนักเรียนนักศึกษาที่ไม่ได้พักอาศัยอยู่ในประเทศไทย เมื่อเข้าประเทศไทย ต้องรับการกักกันในสถานที่รัฐจัดให้ (State quarantine/Local quarantine) เป็นเวลา 14 วัน 	<p>2. การป้องกันการแพร่ระบาดของโรคโควิด 19 ภายในประเทศ</p> <ul style="list-style-type: none"> • มีศูนย์เฉพาะกิจจัดการศึกษาทางไกล • พัฒนาระบบสารสนเทศเพื่อการบริหาร <p>ในสถานการณ์การแพร่ระบาด</p> <ul style="list-style-type: none"> • เปิดศูนย์รับฟังความคิดเห็นเกี่ยวกับการจัดการศึกษาทางไกล • จัดทำแนวทางการจัดการเรียนการสอนทางไกลในสถานการณ์การแพร่ระบาดของโรค • จัดทำแพลตฟอร์มการเรียนรู้ ชุดโปรแกรม และแพลตฟอร์มการเรียนรู้อัจฉริยะ • จัดทำแนวทางการบริหารจัดการสำหรับโรงเรียนเพื่อป้องกันและควบคุมการแพร่ระบาดของโรคโควิด 19 • แผนการเรียนการสอนรณรงค์เรียนจากต่างประเทศ ที่กลับเข้ามาเรียนในประเทศไทยของสถานศึกษา • แนวทางรับมือตอบโต้ภาวะฉุกเฉิน <p>กรณีการระบาดของโรคโควิด 19 ในสถานศึกษา</p>	<p>3. การเฝ้าระวังและการสอบสวนโรค</p> <ul style="list-style-type: none"> • คัดกรองนักเรียน ผู้บริหาร ครู บุคลากร และผู้เกี่ยวข้อง มีการสวมหน้ากาก การล้างมือ การเว้นระยะห่าง การทำความสะอาด และลดความแออัด • มีแนวปฏิบัติสำหรับผู้บริหาร ครู และบุคลากรในสถานศึกษาในการดำเนินการเกี่ยวกับโรคโควิด 19 • การปิดสถานศึกษาที่เกิดการระบาดและควบคุมการระบาดในสถานศึกษา • รายงานการประเมินสถานการณ์ผลการดำเนินงาน ปัญหาอุปสรรค และข้อเสนอแนะแก่หน่วยงาน ต้นสังกัด และคณะกรรมการโรคติดต่อระดับจังหวัด เพื่อการตัดสินใจ 	<p>4. การสร้างความร่วมมือจากทุกภาคส่วน</p> <ul style="list-style-type: none"> • มีศูนย์ประสานงานและติดตามข้อมูลระหว่างสถานศึกษาและหน่วยงานต่างๆ • สถานศึกษาจับคู่โรงพยาบาลหรือโรงพยาบาลส่งเสริมสุขภาพตำบลในความร่วมมือป้องกันและควบคุมการระบาดของโรคโควิด 19 • สถานศึกษาแต่งตั้งคณะกรรมการป้องกัน การแพร่ระบาดของโรคโควิด 19 ประกอบด้วย เจ้าหน้าที่สาธารณสุข เจ้าหน้าที่องค์กรปกครองส่วนท้องถิ่น ฝ่ายปกครอง คณะกรรมการสถานศึกษา
---	--	---	--

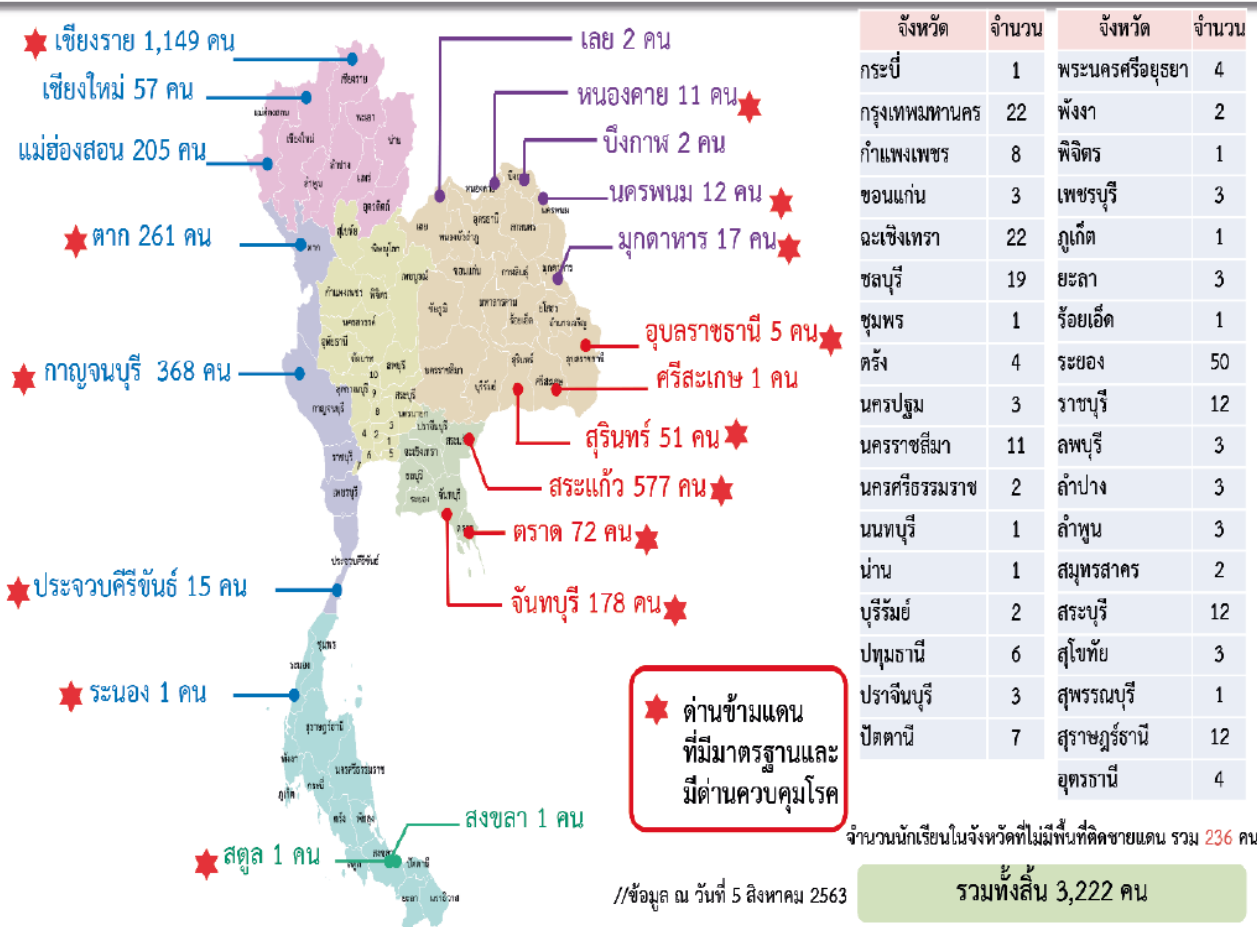




นักเรียนรหัส G

นักเรียนรหัส G หมายถึง นักเรียนที่ยังไม่มีบัตรประชาชนคนไทย แต่มีตัวเลขประจำตัวเพื่อใช้ในระบบการศึกษานักเรียนรหัส G ที่จะเดินทางเข้าไทยผ่านด่านชายแดนทางบก จำนวน 3,222 คน (5 สิงหาคม 2563)

การดำเนินการ OQ (Organization Quarantine) เพื่อรองรับนักเรียนรหัส G ที่จะเดินทางเข้าไทยผ่านด่านชายแดนทางบก



★ ด่านข้ามแดนที่มีมาตรฐานและมีด่านควบคุมโรค

การเตรียมการ OQ กระทรวงศึกษาธิการ

ดำเนินการตามมาตรการที่ ศบค. และกระทรวงสาธารณสุขกำหนดโดยเคร่งครัด และในภาพรวม ศธ. จัดส่งนักศึกษาเข้าพักตามพื้นที่ที่ ศธ. กำหนด โดยใช้สถานที่ราชการที่อยู่ ณ จังหวัดที่เป็นชายแดน



การเตรียมการ OQ (Organizational Quarantine) สำหรับนักเรียนรหัส G

1. ส่วนกลางสำรวจนักเรียนที่จะเดินทางเข้าประเทศไทยในแต่ละด่านบริเวณชายแดน
2. ส่วนพื้นที่ เลือกสถานที่ที่มีความเหมาะสมในการจัดทำ OQ และประสานกับคณะกรรมการควบคุมโรคติดต่อจังหวัด
3. ประสานนักเรียนในสังกัดกระทรวงศึกษาธิการ เพื่ออำนวยความสะดวกในการเข้า ตม.
4. จัดนักเรียนเข้า OQ ตามมาตรฐานของกระทรวงสาธารณสุข 14 วัน
5. จัดการเรียนการสอนที่เหมาะสม เพื่อให้สามารถดำเนินการเรียนรู้ในช่วงกักตัว
6. เมื่อครบ 14 วัน ดำเนินการส่งนักเรียนไปตามสถานศึกษาที่นักเรียนศึกษาอยู่



แนวปฏิบัติการผ่อนคลายมาตรการสำหรับสถานศึกษา

จากสถานการณ์การแพร่ระบาดของโรคโควิด 19 ไม่ได้มีการแพร่ระบาดภายในประเทศ เป็นระยะเวลานาน และมีการคลายล็อกมาตรการต่างๆ พอควร จึงเห็นควรปลดล็อกให้มาเรียนในห้องเรียน แบบเต็มรูปแบบได้ เพราะจะทำให้จัดการเรียนการสอนได้อย่างเต็มที่ หากสลับวันเรียนอาจส่งผล ให้การเรียนขาดความต่อเนื่อง ทั้งนี้สถานศึกษาที่ต้องการจัดการเรียนการสอนให้นักเรียนทุกคน ในสถานศึกษาได้ตามปกติ จำนวน 5,516 แห่ง ประกอบด้วย สถานศึกษาในสังกัดสำนักงาน คณะกรรมการการศึกษาขั้นพื้นฐาน จำนวน 4,528 แห่ง นักเรียน 2,937,665 คน สถานศึกษาในสังกัด สำนักงานคณะกรรมการส่งเสริมการศึกษาเอกชน 645 แห่ง นักเรียน 1,123,500 คน และสถานศึกษา ในสังกัดสำนักงานคณะกรรมการการอาชีวศึกษา 343 แห่ง นักเรียน 786,189 คน



สถานศึกษาที่ต้องการจัดการเรียนการสอนให้นักเรียนทุกคนในสถานศึกษาได้ตามปกติ (ครบคน ครบห้อง ครบชั้น)

สำนักงานคณะกรรมการ
การศึกษาขั้นพื้นฐาน
4,528 แห่ง
นักเรียน 2,937,665 คน

ทั้งหมด
5,516
แห่ง

สำนักงานคณะกรรมการ
ส่งเสริมการศึกษาเอกชน
645 แห่ง
นักเรียน 1,123,500 คน

สำนักงานคณะกรรมการการ
อาชีวศึกษา
343 แห่ง
นักเรียน 786,189 คน

//ข้อมูล ณ วันที่ 4 สิงหาคม 2563

แนวปฏิบัติสำหรับสถานศึกษาในการเปิดภาคเรียนให้นักเรียนมาเรียนในห้องเรียน หรือ On site 100 % มีดังนี้

1. ให้มีการจัดการเรียนการสอนได้ปกติ On site
2. การจัดห้องเรียนสามารถจัดได้ตามจำนวนนักเรียนปกติ โดยจัดระยะห่างให้มากที่สุดเท่าที่จะทำได้
3. กรณีห้องเรียนเป็นห้องแอร์ ให้เปิดประตู หน้าต่างช่วงพักเที่ยง หรือช่วงที่ไม่มีการเรียนการสอนในห้องนั้น
4. มาตรการเสริมต้องเข้มข้น ดังนี้
 - การคัดกรอง แยกผู้ป่วย ส่งรักษา
 - การสวมหน้ากากอนามัย ล้างมือบ่อยๆ ลดการจับกลุ่มพูดคุยกันโดยไม่จำเป็น
 - ลดกิจกรรมร่วมกันหลายห้อง
 - กรณี มีการเดินเรียนให้ทำความสะอาดพื้นผิวโต๊ะ เก้าอี้ หรืออุปกรณ์ที่ใช้ร่วมกัน หลังจบการเรียนการสอนทุกคาบ
 - ทุกห้องเรียน ให้ทำความสะอาดพื้นผิวโต๊ะ เก้าอี้ หรืออุปกรณ์ที่ใช้ร่วมกันทั้งสองชั่วโมง
5. ให้มีการบันทึกการป่วยด้วยโรคทางเดินหายใจ การส่งต่อตรวจหาโควิด 19 และสรุปผลการตรวจทุกสัปดาห์ส่งต้นสังกัด กรณีมีเด็กป่วยหรือขาดเรียนมากกว่าปกติให้ประสานสำนักงานสาธารณสุขอำเภอ หรือจังหวัดในพื้นที่
6. ให้มีการดำเนินการผ่อนคลายมาตรการ กำกับโดยคณะกรรมการสถานศึกษาและหน่วยงานสาธารณสุขในพื้นที่
7. การปรับมาตรการให้พิจารณาตามสถานการณ์การระบาดและข้อมูลที่มีอยู่ในขณะนั้น เป็นระยะๆ





4

การกำกับติดตามและประเมินผล

แนวทางการกำกับติดตามและประเมินผลการจัดการเรียนการสอนและการดำเนินการตามมาตรการการป้องกันการแพร่ระบาดของโรคติดเชื้อไวรัสโคโรนา 2019 (COVID – 19) ในสถานศึกษา แบบบูรณาการกระทรวงศึกษาธิการได้กำหนดให้มีการตรวจราชการและกำกับติดตามประเมินผลการจัดการเรียนการสอนในสถานการณการแพร่ระบาดของโรคติดเชื้อไวรัสโคโรนา 2019 (COVID – 19) ในพื้นที่ทั่วประเทศ และรายงานผลการตรวจติดตามนโยบายการจัดการเรียนการสอนในสถานการณการแพร่ระบาดของโรคติดเชื้อไวรัสโคโรนา 2019 (COVID – 19) เพื่อเป็นข้อเสนอเชิงนโยบายประกอบการวินิจฉัยสั่งการของรัฐมนตรีว่าการกระทรวงศึกษาธิการ และเป็นข้อมูลในการขับเคลื่อนนโยบายการจัดการเรียนการสอนในสถานการณการแพร่ระบาดของโรคติดเชื้อไวรัสโคโรนา 2019 (COVID – 19) โดยลงพื้นที่ติดตามผลการดำเนินงานตามนโยบายดังกล่าว รวมถึงการเก็บรวบรวมข้อมูลผ่านระบบอิเล็กทรอนิกส์ เพื่อการตรวจติดตามนโยบายการจัดการเรียนการสอนในสถานการณการแพร่ระบาดของโรคติดเชื้อไวรัสโคโรนา 2019 (COVID – 19)

การตรวจติดตาม หลังเปิดภาคเรียนที่ 1/2563 (1 กรกฎาคม 2563) กระทรวงศึกษาธิการและกระทรวงสาธารณสุข ได้มีการบูรณาการการทำงานร่วมกัน โดยได้กำหนดแนวทางการกำกับติดตามประเมินผลการจัดการเรียนการสอนและการดำเนินการตามมาตรการป้องกันการแพร่ระบาดของโรคติดเชื้อไวรัสโคโรนา 2019 (COVID – 19) หลังเปิดภาคเรียนที่ 1/2563 (ตั้งแต่วันที่ 1 กรกฎาคม 2563) ตามแนวทางของศูนย์บริหารสถานการณการแพร่ระบาดของโรคติดเชื้อไวรัสโคโรนา 2019 (โควิด 19) (ศบค.) โดยมีนายกรัฐมนตรีเป็นผู้อำนวยการศูนย์ดังกล่าว ให้กระทรวงศึกษาธิการบูรณาการร่วมกับกระทรวงสาธารณสุข ดำเนินการกำกับติดตามประเมินผล หลังเปิดภาคเรียนที่ 1/2563 กระทรวงศึกษาธิการกับกระทรวงสาธารณสุข จึงได้จัดประชุมชี้แจงการขับเคลื่อนงานด้านสุขภาพโรงเรียน และการกำกับติดตามประเมินผลการป้องกันการแพร่ระบาดของโรคโควิด 19 ในสถานศึกษาแบบบูรณาการ เมื่อวันที่ 29 มิถุนายน 2563 โดยมีปลัดกระทรวงศึกษาธิการเป็นประธานการประชุมที่ประชุมได้มอบหมายให้ผู้ตรวจราชการกระทรวงศึกษาธิการ ผู้ตรวจราชการกระทรวงสาธารณสุข ศึกษาธิการภาค และรองศึกษาธิการภาค ร่วมกับผู้แทนจากกระทรวงสาธารณสุข ลงพื้นที่สถานศึกษาเพื่อกำกับติดตามประเมินผล และมีการรายงานผลความคืบหน้าต่อศูนย์บริหารสถานการณการแพร่ระบาดของโรคติดเชื้อไวรัสโคโรนา 2019 (โควิด 19) (ศบค.) ด้วย



สถานการณ์การแพร่ระบาดของโรคติดเชื้อไวรัสโคโรนา 2019 (COVID – 19) ในประเทศไทย มีแนวโน้มคลี่คลายเป็นไปในทางที่ดีขึ้น ยังคงต้องเฝ้าระวังอย่างต่อเนื่อง เนื่องจากสถานการณ์ทั่วโลก ยังมีความรุนแรงเพิ่มมากขึ้น โดยเฉพาะในสหรัฐอเมริกาและยุโรป ทั้งนี้ศูนย์บริหารสถานการณ์การแพร่ระบาดของโรคติดเชื้อไวรัสโคโรนา 2019 (โควิด 19) ได้แถลงข่าวเมื่อวันที่ 10 สิงหาคม 2563 ไม่มีผู้ติดเชื้อภายในประเทศ รวม 77 วัน กอปรกับ ศบค. ได้มีมาตรการผ่อนคลายเป็นระยะที่ 5 และระยะ 6 ตามลำดับ เพื่อให้ประชาชนได้ใช้ชีวิตปกติมากขึ้น กระทรวงศึกษาธิการให้สถานศึกษาสามารถเปิดเรียนได้ร้อยละ 100 และยังไม่พบผู้ติดเชื้อในสถานศึกษา ดังนั้น จึงได้จัดทำแนวทางการตรวจติดตามประเมินผลการจัดการเรียนการสอนในสถานการณ์การแพร่ระบาดของโรคติดเชื้อไวรัสโคโรนา 2019 (COVID – 19) ในสถานศึกษาแบบบูรณาการ ตามแผนผังการกำกับติดตามประเมินผลร่วมกับกรมอนามัย กระทรวงสาธารณสุข ดังนี้





แผนผังการกำกับติดตามประเมินผล การป้องกันการแพร่ระบาดของโรคโควิด 19 ในสถานศึกษา

ศูนย์บริหารสถานการณ์การแพร่ระบาดของโรคติดเชื้อไวรัสโคโรนา 2019 (โควิด 19) (ศบค.)



- พมจ. : สำนักงานพัฒนาสังคมและความมั่นคงของมนุษย์จังหวัด
- อบจ. : องค์การบริหารส่วนจังหวัด
- ทบ. : เทศบาลนคร
- ทม. : เทศบาลเมือง
- ทด. : เทศบาลตำบล
- อบต. : องค์การบริหารส่วนตำบล
- อสม. : อาสาสมัครสาธารณสุขประจำหมู่บ้าน

- สพ. : สำนักงานเขตพื้นที่การศึกษาประถมศึกษา
- สพม. : สำนักงานเขตพื้นที่การศึกษามัธยมศึกษา
- สป. : สำนักงานปลัดกระทรวง
- สพฐ. : สำนักงานคณะกรรมการการศึกษาขั้นพื้นฐาน
- สช. : สำนักคณะกรรมการส่งเสริมการศึกษาเอกชน
- กศน. : สำนักงานส่งเสริมการศึกษานอกระบบและการศึกษาตามอัธยาศัย

- คกก. ร่วม M & E : คณะกรรมการกำกับการติดตามประเมินผล การป้องกันการแพร่ระบาดของโรคโควิด 19 ในสถานศึกษา ระหว่างกระทรวงศึกษาธิการกับกระทรวงสาธารณสุข
- ราชวิทยาลัยฯ : ราชวิทยาลัยกุมารแพทย์แห่งประเทศไทย
- pidst : สมาคมโรคติดเชื้อในเด็กแห่งประเทศไทย



กรมอนามัย ส่งเสริมให้คนไทยสุขภาพดี

คู่มือการปฏิบัติสำหรับสถานศึกษา ในการป้องกันการแพร่ระบาดของโรคโควิด 19
<https://bit.do/schoolcovid-19>
 สำนักส่งเสริมสุขภาพ กรมอนามัย





กระทรวงศึกษาธิการและกระทรวงสาธารณสุข ได้จัดทำแนวทางการกำกับติดตามและประเมินผล การจัดการเรียนการสอนและการดำเนินการตามมาตรการการป้องกันการแพร่ระบาดของโรคติดเชื้อ ไวรัสโคโรนา 2019 (COVID – 19) ในสถานศึกษาแบบบูรณาการตั้งแต่เปิดภาคเรียนที่ 1 / 2563 ตั้งแต่เดือนกรกฎาคม ๒๕๖๓ เป็นต้นไป เพื่อให้หน่วยงานในสังกัดที่เกี่ยวข้อง รวมถึงหน่วยงาน ในพื้นที่ เช่น สำนักงานศึกษาธิการภาค สำนักงานศึกษาธิการจังหวัด สถานศึกษา เป็นต้น ได้ดำเนินการร่วมกัน โดยมีกลไกการตรวจราชการและการกำกับติดตามประเมินผล ดังนี้

ฝ่ายกระทรวงศึกษาธิการ

1. ผู้ตรวจราชการกระทรวงศึกษาธิการ
2. ผู้เชี่ยวชาญ / ผู้ตรวจราชการกรม
3. ศึกษาธิการภาค
4. ศึกษาธิการจังหวัด
5. คณะกรรมการศึกษาธิการจังหวัด
6. เขตพื้นที่การศึกษา : สพป. / สพม.

ฝ่ายกระทรวงสาธารณสุข

1. ผู้ตรวจราชการกระทรวงสาธารณสุข / สาธารณสุขนิเทศ
2. นายแพทย์สาธารณสุขจังหวัด
3. ผู้แทนคณะกรรมการโรคติดต่อจังหวัด
4. ผู้อำนวยการศูนย์อนามัย ผู้อำนวยการสำนักงานป้องกันควบคุมโรค ผู้อำนวยการ ศูนย์สุขภาพจิต
5. ผู้พิทักษ์อนามัยโรงเรียน

บทบาทหน้าที่

1. ให้คำปรึกษา แนะนำ การป้องกันการแพร่ระบาดของโรคติดเชื้อไวรัสโคโรนา 2019 (COVID – 19)
2. แลกเปลี่ยน เรียนรู้ ปัญหาอุปสรรคการดำเนินงานของสถานศึกษา และเสนอแนวทางการดำเนินงานร่วมกันระหว่างกระทรวงศึกษาธิการและกระทรวงสาธารณสุข
3. สรุปประเด็นและข้อเสนอเชิงนโยบายต่อการดำเนินงานป้องกัน การแพร่ระบาดของโรคติดเชื้อไวรัสโคโรนา 2019 (COVID – 19)

ระยะเวลาดำเนินการ

หลังเปิดภาคเรียนที่ 1 - 2 ปีการศึกษา 2563

หลังเปิดภาคเรียน ปีการศึกษา 2564



การกำกับติดตามและประเมินผล

การกำกับติดตามและประเมินผลของกระทรวงศึกษาธิการโดยผู้ตรวจราชการกระทรวงศึกษาธิการและศึกษาธิการภาค ร่วมกับกระทรวงสาธารณสุข มีประเด็นดังนี้

1. ข้อมูลทั่วไปของสถานศึกษา
(สังกัด ประเภทการจัดการศึกษา ระดับที่เปิดสอน ขนาดสถานศึกษา)
2. การเปิดเรียน (กรณีเปิดเรียน On Site)
3. รูปแบบการจัดการเรียนการสอนแบบออนไลน์ (Online), ความพร้อมของผู้ปกครอง
4. การดำเนินการตามแผนเผชิญเหตุรองรับการแพร่ระบาดของโควิด 19 ของหน่วยงานต้นสังกัดหรือทางราชการกำหนด
5. การดำเนินงานตามมาตรการควบคุมและป้องกันการแพร่ระบาดของโรคติดเชื้อไวรัสโคโรนา 2019 (COVID - 19) ของกระทรวงสาธารณสุขหรือทางราชการกำหนด
6. การเตรียมแผนรองรับกรณีพบครูหรือบุคลากรของสถานศึกษา มีไข้และ/หรือมีอาการของระบบทางเดินหายใจอย่างใดอย่างหนึ่ง (กรมอนามัย)
7. การปฏิบัติเพื่อผ่อนคลายมาตรการสู่การจัดการเรียนการสอนตามปกติ
8. ปัญหา อุปสรรค ข้อจำกัด ในการจัดการเรียนการสอนและมาตรการป้องกันในสถานการณ์การแพร่ระบาดของโรคติดเชื้อไวรัสโคโรนา 2019 (COVID - 19)
9. ข้อเสนอแนะ

เครื่องมือที่ใช้ติดตามประเมินผล

แบบติดตามประเมินผลการจัดการเรียนการสอนและการดำเนินการตามมาตรการป้องกันการแพร่ระบาดของโรคติดเชื้อไวรัสโคโรนา 2019 (COVID - 19) ระดับสถานศึกษาของกระทรวงศึกษาธิการและกระทรวงสาธารณสุข ภาคเรียนที่ 1/2563 (ฉบับที่ 3 เดือนกันยายน 2563) ตามภาคผนวก

ระบบการรายงานผล

การรายงานผลการติดตามประเมินผลการจัดการเรียนการสอนและการดำเนินการตามมาตรการการป้องกันในสถานการณ์การแพร่ระบาดของโรคติดเชื้อไวรัสโคโรนา 2019 (COVID - 19) โดยการรวบรวมข้อมูลจากการลงพื้นที่ติดตาม (Site Visit) ของคณะตรวจราชการและกำกับติดตามประเมินผลฯ ระหว่างกระทรวงศึกษาธิการและกระทรวงสาธารณสุข และการรายงานผลการดำเนินงานของสถานศึกษา โดยกรอกข้อมูลผ่านทางระบบอิเล็กทรอนิกส์การตรวจติดตามจัดการเรียนการสอนในสถานการณ์การแพร่ระบาดของโรคติดเชื้อไวรัสโคโรนา 2019 (COVID - 19) ซึ่งพัฒนาระบบโดยศูนย์เทคโนโลยีสารสนเทศและการสื่อสาร สำนักงานปลัดกระทรวงศึกษาธิการ (www.covid.moe.go.th) หรือ ระบบ Thai Stop Covid

ผู้พิทักษ์อนามัยโรงเรียน

การเปิดภาคเรียนของสถานศึกษา ในสถานะที่ยังมีสถานการณ์การแพร่ระบาดของโรคติดเชื้อไวรัสโคโรนา 2019 (โควิด 19) ควรต้องคำนึงถึงความเป็นอยู่ของเด็กและคุณภาพชีวิตของเด็กทั้งด้านโภชนาการ ความปลอดภัย สุขอนามัยส่วนบุคคล สุขภาพกาย สุขภาพจิตและการจัดสภาพแวดล้อมที่เอื้อต่อการมีสุขภาพดีของนักเรียน จึงเห็นควรมีการสร้างผู้พิทักษ์อนามัยโรงเรียนให้ปฏิบัติหน้าที่เป็นที่ปรึกษาและกำกับติดตามการปฏิบัติตามมาตรการของสถานศึกษาตามนโยบายทางราชการที่กำหนด พร้อมรายงานให้กับบุคลากรทางการแพทย์และสาธารณสุขรับทราบ เพื่อให้วางแผนการช่วยเหลือตามสถานการณ์อย่างทันที่ที่ต่งนั้น จึงกำหนดให้มีบทบาทหน้าที่ ดังนี้

บทบาทหน้าที่ของผู้พิทักษ์อนามัยโรงเรียน

1. เป็นผู้ให้คำปรึกษา แนะนำ (Health Coach) การป้องกันการแพร่ระบาดของโรคติดเชื้อไวรัสโคโรนา 2019 (โควิด 19) ในสถานศึกษาและชุมชน
2. ร่วมทีมตรวจราชการระดับจังหวัด และการกำกับ ติดตามประเมินผลการป้องกันการแพร่ระบาดของโรคติดเชื้อไวรัสโคโรนา 2019 (โควิด 19) ในสถานศึกษา
3. เป็นผู้ประเมินภายนอกในการเฝ้าระวังการปฏิบัติตามคู่มือการปฏิบัติสำหรับสถานศึกษาในการป้องกันการแพร่ระบาดของโรคโควิด 19 โดยสุ่มประเมินสถานศึกษา จำนวน 3 แห่งต่อเดือนตามแบบประเมินตนเองสำหรับสถานศึกษาในการเตรียมความพร้อมหลังเปิดภาคเรียนและการประเมินตนเองของนักเรียนในการเตรียมความพร้อมหลังเปิดเรียนในการป้องกันการแพร่ระบาดของโรคติดเชื้อไวรัสโคโรนา 2019 (โควิด 19) จำนวน 10 คน ต่อโรงเรียนและบันทึกรายงานแบบออนไลน์
4. เป็นผู้ประเมินภายนอกในการเฝ้าระวังและป้องกันการแพร่ระบาดของโรคติดเชื้อไวรัสโคโรนา 2019 (โควิด 19) ในชุมชน โดยสุ่มประเมิน จำนวน 3 แห่งต่อเดือน ตามแบบตรวจประเมินเพื่อการเฝ้าระวังและป้องกันการติดเชื้อไวรัสโคโรนา 2019 ประเภทตลาด (1 แห่ง ต่อเดือน) และประเภทร้านอาหารหรือเครื่องดื่ม รถเข็น หาบเร่ แผงลอย การเฝ้าระวังและป้องกันการติดเชื้อไวรัสโคโรนา 2019 (2 แห่งต่อเดือน) พร้อมสุ่มประชาชนที่มารับบริการฯ ข้างต้นให้ประเมินตนเองในการป้องกันการแพร่ระบาดของโรคติดเชื้อไวรัสโคโรนา 2019 (โควิด 19) จำนวน 10 คนต่อแห่ง และบันทึกรายงานแบบออนไลน์



“ผู้พิทักษ์อนามัยโรงเรียน”
บทบาทหน้าที่ : ให้ความรู้ คำปรึกษา ชี้นำแนวทางเฝ้าระวัง ตรวจสอบการปฏิบัติตามของโรงเรียนตามมาตรฐานตามข้อกำหนดกรมอนามัย



5

แนวทางปฏิบัติการปิดหรือไม่ปิดสถานศึกษา กรณีเกิดโรคโควิด 19

นิยาม



■ **ผู้ป่วยยืนยันโรคโควิด 19** หมายถึง ผู้ที่มีผลตรวจทางห้องปฏิบัติการพบว่า ติดเชื้อไวรัสโคโรนา 2019

ผู้ที่มีผลตรวจทางห้องปฏิบัติการพบว่าติดเชื้อไวรัสโคโรนา 2019

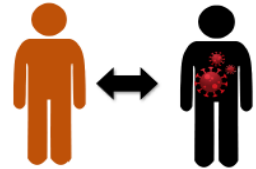
■ **ผู้สัมผัสที่มีความเสี่ยงต่อการติดเชื้อสูง (High risk contact) (ผู้สัมผัสเสี่ยงสูง)** หมายถึง ผู้สัมผัสใกล้ชิดกับผู้ป่วยยืนยันโรคโควิด 19 ตามลักษณะข้อใดข้อหนึ่ง ดังนี้

- ผู้ที่เรียนผู้อาศัยร่วมห้องพัก หรือทำงานในห้องเดียวกัน คลุกคลีกัน
- ผู้สัมผัสที่มีการพูดคุยกับผู้ป่วยในระยะ 1 เมตร นานกว่า 5 นาที

หรือถูกไอ จาม รด จากผู้ป่วยโรคโควิด 19 โดยไม่มีการป้องกัน เช่น ไม่สวมหน้ากากอนามัยหรือหน้ากากผ้า

• ผู้ที่อยู่ในบริเวณที่ปิดไม่มีการถ่ายเทอากาศ เช่น ในรถปรับอากาศ ในห้องปรับอากาศ ร่วมกับผู้ป่วยโรคโควิด 19 และอยู่ห่างจากผู้ป่วยไม่เกิน 1 เมตร นานกว่า 15 นาที โดยไม่มีการป้องกัน เช่น ไม่สวมหน้ากากอนามัยหรือหน้ากากผ้า

ผู้สัมผัสใกล้ชิดกับ
ผู้ป่วยยืนยันโรคโควิด-19
ตามลักษณะข้อใดข้อหนึ่ง



■ **ผู้สัมผัสที่มีความเสี่ยงต่อการติดเชื้อต่ำ (Low risk contact) (ผู้สัมผัสเสี่ยงต่ำ)** หมายถึง ผู้ที่ทำกิจกรรมอื่น ๆ ร่วมกับผู้ป่วยโรคโควิด 19 แต่ไม่เข้าเกณฑ์ความเสี่ยงสูง

ผู้สัมผัสที่มีความเสี่ยงต่อการติดเชื้อต่ำ (Low risk contact)

ผู้ทำกิจกรรมอื่น ๆ ร่วมกับผู้ป่วยโรคโควิด-19 แต่ไม่เข้าเกณฑ์ความเสี่ยงสูง

■ ผู้ใกล้ชิด

• ผู้ใกล้ชิดกับผู้สัมผัสเสี่ยงสูง จัดเป็น ผู้ที่มีความเสี่ยงต่อการติดเชื้อต่ำ

• ผู้ใกล้ชิดกับผู้สัมผัสเสี่ยงต่ำ จัดเป็น ไม่มีความเสี่ยง (No risk)

ผู้ใกล้ชิด กับ ผู้สัมผัสเสี่ยงสูง

ผู้ใกล้ชิดกับผู้สัมผัสที่มีความเสี่ยงต่อการติดเชื้อสูง (High risk contact) จัดเป็น ผู้ที่มีความเสี่ยงต่อการติดเชื้อต่ำ (Low risk contact)

ผู้ใกล้ชิด กับ ผู้สัมผัสเสี่ยงต่ำ

จัดว่าไม่มีความเสี่ยง (No risk)



แนวทางปฏิบัติเมื่อพบผู้ป่วยยืนยันโรคโควิด 19 ในสถานศึกษา

ให้**ปิด**ห้องเรียน/ชั้นเรียน/สถานศึกษา กรณี**พบ**ผู้ป่วยยืนยันโรคโควิด 19

1. เมื่อพบผู้ป่วยยืนยันโรคโควิด 19 จำนวน 1 รายขึ้นไป ให้**ปิดห้องเรียน** เป็นเวลา 3 วัน เพื่อทำความสะอาด
2. เมื่อพบผู้ป่วยยืนยันโรคโควิด 19 มากกว่า 1 ห้องเรียน ให้**ปิดชั้นเรียน** เป็นเวลา 3 วัน เพื่อทำความสะอาด
3. หากมีหลักฐานและความจำเป็นต้อง**ปิดสถานศึกษา** ให้ขอความเห็นชอบจากคณะกรรมการโรคติดต่อจังหวัด



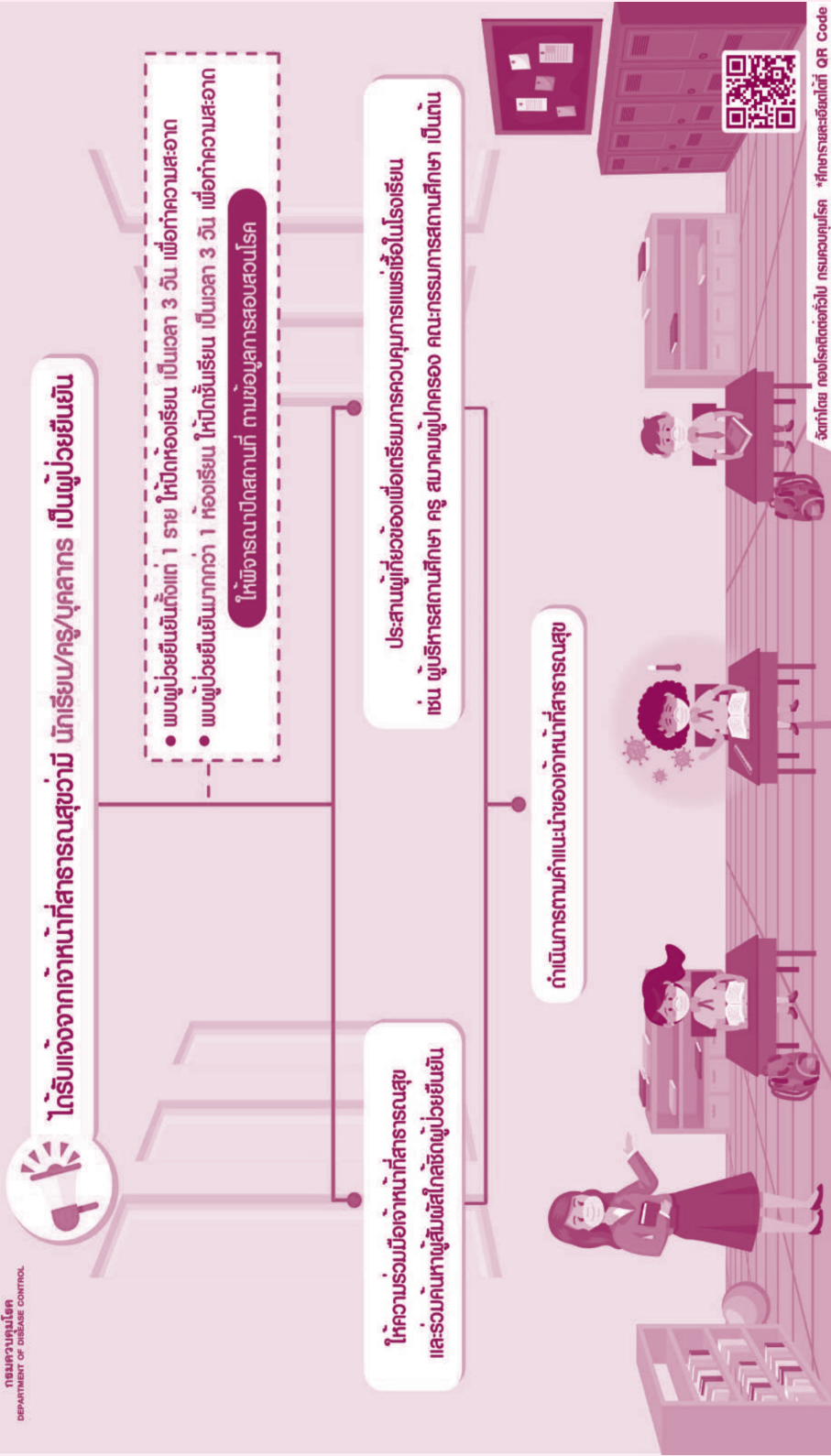
ไม่ต้องปิด ห้องเรียน/ชั้นเรียน/สถานศึกษา กรณีที่**ไม่พบ**ผู้ป่วยยืนยันโรคโควิด 19 ในสถานศึกษา โดยมีแนวทางดำเนินการ ดังนี้

1. ผู้สัมผัสที่มีความเสี่ยงต่อการติดเชื้อสูง (High risk contact) ในสถานศึกษา ดังนี้
 - ผู้สัมผัสที่มีความเสี่ยงต่อการติดเชื้อสูง (High risk contact) ให้สังเกตอาการที่บ้าน เป็นเวลาอย่างน้อย 14 วัน หากพบอาการผิดปกติ ให้ไปพบแพทย์เพื่อตรวจวินิจฉัยระหว่างรอผล ให้กักตัวที่บ้าน
 - สถานศึกษา ดำเนินกิจกรรมได้ตามปกติและสื่อสารให้ผู้ที่เกี่ยวข้องเข้าใจความเสี่ยงและแนวทางการดำเนินการในระยะต่อไป
2. ผู้สัมผัสที่มีความเสี่ยงต่อการติดเชื้อต่ำ (Low risk contact) ให้สังเกตอาการ เป็นเวลา 14 วัน ไม่จำเป็นต้องหยุดเรียน และไม่จำเป็นต้องปิดสถานศึกษา (รักษาตามอาการ หายป่วยแล้วเรียนต่อได้)
3. ผู้ใกล้ชิด
 - ผู้ใกล้ชิดกับผู้สัมผัสเสี่ยงสูง จัดว่า มีความเสี่ยงต่ำ ไม่จำเป็นต้องหยุดเรียน แต่ให้สังเกตอาการ เป็นเวลา 14 วัน
 - ผู้ใกล้ชิดกับผู้สัมผัสเสี่ยงต่ำ จัดว่า ไม่มีความเสี่ยง ไม่จำเป็นต้องหยุดเรียน แต่ให้สังเกตอาการ เป็นเวลา 14 วัน



หมายเหตุ ทั้งนี้ในทุกกรณี ขอให้ดำเนินการบนพื้นฐานของข้อมูลการสอบสวนทางระบาดวิทยา และสถานการณ์โรคในพื้นที่

แนวทางปฏิบัติเมื่อพบ “ผู้ป่วยยืนยันโรคโควิด 19” ในสถานศึกษา



หมายเหตุ กรณีผู้ป่วยยืนยันโรคโควิด 19 เป็นบุคลากรอื่นที่ไม่อยู่ในกิจกรรมการเรียนการสอนในห้องเรียน เช่น นักการภารโรง แม่ครัวแม่ค้าในสถานศึกษา เป็นต้น **ไม่มีความจำเป็นต้องปิดห้องเรียน ยกเว้นมีข้อมูลการสอบสวนโรคบ่งชี้ชัดเจน**

ກາດພັນຈອກ

ด่วนที่สุด

ที่ ศธ ๐๔๐๐๕/ก๗๔๐



สำนักงานคณะกรรมการการศึกษาขั้นพื้นฐาน
กระทรวงศึกษาธิการ กรุงเทพฯ ๑๐๓๐๐

๑๕
กรกฎาคม ๒๕๖๓

เรื่อง แนวปฏิบัติสำหรับสถานศึกษา กรณีสงสัยว่านักเรียนหรือบุคลากรในสถานศึกษามีภาวะเสี่ยงต่อการติดเชื้อไวรัสโคโรนา ๒๐๑๙ (COVID-19)

เรียน ผู้อำนวยการสำนักงานเขตพื้นที่การศึกษา

อ้างถึง ประกาศกระทรวงศึกษาธิการ เรื่องการเปิดเรียนของสถานศึกษาในสังกัดและในกำกับของกระทรวงศึกษาธิการ ประกาศ ณ วันที่ ๙ เมษายน ๒๕๖๓

ตามประกาศที่อ้างถึง กระทรวงศึกษาธิการได้กำหนดให้เปิดภาคเรียนที่ ๑ ปีการศึกษา ๒๕๖๓ ตั้งแต่วันที่ ๑ กรกฎาคม ๒๕๖๓ โดยให้สถานศึกษาจัดให้มีการเรียนการสอนสอดคล้องกับประกาศสถานการณ์ฉุกเฉิน เพื่อความปลอดภัยของนักเรียนหรือบุคลากรในสถานศึกษา ซึ่งเรื่องดังกล่าว อาจมีภาวะเสี่ยงต่อการติดเชื้อไวรัสโคโรนา ๒๐๑๙ (COVID-19) นั้น

ในการนี้ สำนักงานคณะกรรมการการศึกษาขั้นพื้นฐาน ขอให้ท่านแจ้งสถานศึกษาในสังกัดดำเนินการดังนี้ กรณีพบนักเรียนหรือบุคลากรในสถานศึกษามีอาการมิใช่ อุดมภูมิร่างกายตั้งแต่ ๓๗.๕ องศาเซลเซียสขึ้นไป ร่วมกับอาการระบบทางเดินหายใจอย่างใดอย่างหนึ่ง ให้จัดอยู่ในพื้นที่แยกส่วน และรีบพาไปพบแพทย์ในกรณีของนักเรียน ให้แจ้งผู้ปกครองมารับและหยุดพักที่บ้านจนกว่าจะหายเป็นปกติ พร้อมแจ้งเจ้าหน้าที่สาธารณสุข ประเมินสถานการณ์บริเวณอาคารเรียน และดำเนินการสอบสวนโรค เพื่อประกอบความเห็นในการดำเนินการปิดสถานศึกษา หากพบว่า มีนักเรียนติดเชื้อไวรัสโคโรนา ๒๐๑๙ (COVID-19) จริง ให้รับรายงานต่อสำนักงานเขตพื้นที่การศึกษาดังสังกัดโดยด่วน เพื่อนำเสนอต่อศูนย์บริหารสถานการณ์แพร่ระบาดของโรคติดเชื้อไวรัสโคโรนา ๒๐๑๙ ระดับจังหวัด (ศบค.จ.) พิจารณานุญาตให้สถานศึกษาดำเนินการปิดเรียนในระดับห้องเรียน ระดับชั้น หรือปิดสถานศึกษา

จึงเรียนมาเพื่อทราบและถือปฏิบัติต่อไป

ขอแสดงความนับถือ

(นายกวิทร์เกียรติ นน့်พละ)

รองเลขาธิการคณะกรรมการการศึกษาขั้นพื้นฐาน รักษาการรักษาราชการ

เลขาธิการคณะกรรมการการศึกษาขั้นพื้นฐาน

สำนักเทคโนโลยีเพื่อการเรียนการสอน

ศูนย์เฉพาะกิจการจัดการศึกษาทางไกลในสถานการณ์โรคติดเชื้อไวรัสโคโรนา ๒๐๑๙ (COVID-19)

โทร. ๐ ๒๒๘๘ ๕๗๐๔, ๐ ๒๖๒๘ ๕๐๔๔



รายนามคณะกรรมการและกำกับติดตามประเมินผลการดำเนินงานตามมาตรการ
การป้องกันการแพร่ระบาดของโรคโควิด 19 ในสถานศึกษา ปี 2563-2564
ระหว่างกระทรวงศึกษาธิการกับกระทรวงสาธารณสุข

QR Code Inspector



<http://bit.do/Inspector>

รายชื่อผู้พิทักษ์อนามัยโรงเรียน

QR Code Health-Coach



<http://bit.do/Health-Coach>

รายชื่อสถานศึกษาจับคู่สถานบริการสาธารณสุข

QR Code school_hospital



http://bit.do/school_hospital



**แบบติดตามประเมินผลการจัดการเรียนการสอนและการดำเนินการตามมาตรการป้องกัน
ในสถานการณ์การแพร่ระบาดของโรคติดเชื้อไวรัสโคโรนา 2019 (COVID - 19)
ของกระทรวงศึกษาธิการและกระทรวงสาธารณสุข
ภาคเรียนที่ 1/2563 (ฉบับที่ 3 เดือนกันยายน 2563)**

คำชี้แจง

แบบประเมินฉบับนี้ กระทรวงศึกษาธิการร่วมกับกระทรวงสาธารณสุข โดยความเห็นชอบของศูนย์บริหารสถานการณ์การแพร่ระบาดของโรคติดเชื้อไวรัสโคโรนา 2019 (ศบค.) จัดทำขึ้นเพื่อใช้ในการติดตามประเมินผลการจัดการเรียนการสอน และการดำเนินการตามมาตรการป้องกันในสถานการณ์การแพร่ระบาดของโรคติดเชื้อไวรัสโคโรนา 2019 (COVID - 19) ภาคเรียนที่ 1/2563 ของสถานศึกษา จึงขอความร่วมมือสถานศึกษาให้ข้อมูลตามความเป็นจริง เพื่อนำไปจัดทำรายงานผลในภาพรวมต่อไป

1. ข้อมูลทั่วไปของสถานศึกษา

1.1 ชื่อสถานศึกษา.....จังหวัด.....

1.2 รหัสสถานศึกษาสังกัดกระทรวงศึกษาธิการ (รหัส 10 หลักของ ศธ.).....

1.3 ผู้ให้ข้อมูล.....ตำแหน่ง.....

1.4 สถานศึกษาในสังกัด

- สำนักงานคณะกรรมการการศึกษาขั้นพื้นฐาน (สพฐ.)
- สำนักงานคณะกรรมการส่งเสริมการศึกษาเอกชน (สช.)
- สำนักงานคณะกรรมการการอาชีวศึกษา (สอศ.)
- สำนักงานส่งเสริมการศึกษานอกระบบและการศึกษาตามอัธยาศัย (กศน.)
- กองบัญชาการตำรวจตระเวนชายแดน
- กรุงเทพมหานคร
- สำนักงานพระพุทธศาสนาแห่งชาติ
- สังกัดอื่น (ระบุ)

1.5 ประเภทการจัดการศึกษา

- การศึกษาขั้นพื้นฐาน
- อาชีวศึกษา
- การศึกษานอกระบบและการศึกษาตามอัธยาศัย
- การศึกษาพิเศษ

1.6 ระดับที่เปิดสอน

- ก่อนประถมศึกษา
- อนุบาล - ประถมศึกษา



- อนุบาล – มัธยมศึกษาตอนต้น
- อนุบาล – มัธยมศึกษาตอนปลาย
- ประถมศึกษา
- ประถมศึกษา – มัธยมศึกษาตอนต้น
- ประถมศึกษา – มัธยมศึกษาตอนปลาย
- มัธยมศึกษาตอนต้น
- มัธยมศึกษาตอนปลาย
- มัธยมศึกษาตอนต้น – มัธยมศึกษาตอนปลาย
- ประกาศนียบัตรวิชาชีพ (ปวช.)
- ประกาศนียบัตรวิชาชีพชั้นสูง (ปวส.)
- ประกาศนียบัตรวิชาชีพ (ปวช.) - ประกาศนียบัตรวิชาชีพชั้นสูง (ปวส.)
- หลักสูตรระยะสั้น
- อื่น ๆ (โปรดระบุ.....)

1.7 ขนาดของสถานศึกษา (เป็นไปตามเกณฑ์ของแต่ละสังกัด)

- ขนาดใหญ่พิเศษ
- ขนาดใหญ่
- ขนาดกลาง
- ขนาดเล็ก
- ขนาดเล็ก (ไม่เกิน 120 คน)

2. การดำเนินการในการเปิดสถานศึกษา On-Site (ครบคน ครบห้อง ครบชั้น)

2.1 การจัดระยะห่างภายในห้องเรียน

- ดำเนินการได้ตามมาตรการและแนวปฏิบัติที่กำหนดครบทุกกิจกรรมการเรียนการสอน
- ดำเนินการได้ตามมาตรการและแนวปฏิบัติที่กำหนดไม่ครบทุกกิจกรรมการเรียนการสอน
- ไม่สามารถดำเนินการได้ เนื่องจาก.....

2.2 การจัดทำบันทึกประจำวันการเดินทางของนักเรียนนักศึกษา

- นักเรียนนักศึกษาในสถานศึกษา ดำเนินการได้ครบทุกคน
- นักเรียนนักศึกษาในสถานศึกษา ดำเนินการได้ไม่ครบทุกคน
- นักเรียนนักศึกษาในสถานศึกษา ไม่ได้ดำเนินการ เนื่องจาก.....

2.3 การดำเนินการสรุปข้อมูลบันทึกการเดินทางของนักเรียนนักศึกษา

- ครูประจำชั้น/อาจารย์ที่ปรึกษาทุกคน ได้สรุปรวบรวมข้อมูลบันทึกการเดินทางของนักเรียนนักศึกษาและจัดเก็บไว้อย่างเป็นระบบ



ครูประจำชั้น/อาจารย์ที่ปรึกษาบางคนได้สรุปรวบรวมข้อมูลบันทึกการเดินทางของนักเรียนนักศึกษา และจัดเก็บไว้อย่างเป็นระบบ

ครูประจำชั้น/อาจารย์ที่ปรึกษาทุกคนไม่ได้สรุปข้อมูลบันทึกการเดินทางของนักเรียนนักศึกษา เนื่องจาก.....

3. การดำเนินการตามแผนเผชิญเหตุรองรับการแพร่ระบาดของโควิด 19 ของหน่วยงานต้นสังกัด/ทางราชการกำหนด

(อาทิ กรณีมาจากต่างประเทศ นักเรียนกลุ่ม G การป้องกันภายในประเทศ การเฝ้าระวังคัดกรองความร่วมมือกับทุกภาคส่วน ฯลฯ)

- ไม่ทราบข้อมูลแผนเผชิญเหตุ
- ทราบและพร้อมดำเนินการ
- ทราบแต่ไม่พร้อมดำเนินการ เนื่องจาก.....

4. การดำเนินงานตามมาตรการควบคุมและป้องกันการแพร่ระบาดของโรคติดเชื้อไวรัสโคโรนา 2019 (COVID - 19) ของกระทรวงสาธารณสุข/ทางราชการกำหนด (กรมอนามัย)

4.1 มาตรการความปลอดภัยจากการลดการแพร่เชื้อโรค 20 ข้อ

- ครบ
- ไม่ครบ (โปรดระบุข้อที่ไม่สามารถดำเนินการได้ พร้อมบอกเหตุผลประกอบ)
ข้อ เพราะ.....
ข้อ เพราะ.....

4.2 ผู้เรียน ครู หรือบุคลากรของสถานศึกษา มีไข้หรือมีอาการของระบบทางเดินหายใจอย่างใดอย่างหนึ่ง (ไอ มีน้ำมูก เจ็บคอ ไม่ได้กลิ่น หายใจเร็ว หายใจเหนื่อย หรือหายใจลำบาก) ในช่วงเวลา 2 สัปดาห์ที่ผ่านมา

- ไม่มี
- มี จำนวน 1 – 4 ราย
- ตั้งแต่ 5 รายขึ้นไป

4.3 ผู้เรียน ครู หรือบุคลากรของสถานศึกษา มีอาการป่วยด้วยโรคระบบทางเดินหายใจ ตั้งแต่ 5 ราย ขึ้นไป ในห้องเดียวกัน ในช่วงสัปดาห์เดียวกัน

- ไม่มี
- มี

4.4 ผู้เรียน ครู หรือบุคลากรของสถานศึกษา และผู้มาติดต่อ มีการลงทะเบียนก่อนเข้าและออกจากโรงเรียน โดยใช้แอปพลิเคชันหรือใช้การบันทึกและรายงานข้อมูล

- ไม่มี
- มี



5. การเตรียมแผนรองรับกรณีพบผู้เรียน ครู หรือบุคลากรของสถานศึกษา มีไข้หรือมีอาการของระบบทางเดินหายใจอย่างใดอย่างหนึ่ง (ไอ มีน้ำมูก เจ็บคอ ไม่ได้กลิ่น หายใจเร็ว หายใจเหนื่อย หรือหายใจลำบาก)

- ไม่มี
- มี ระบุ (สามารถตอบได้หลายข้อ)
 - จัดพื้นที่หรือห้องแยกส่วน
 - มีช่องทางติดต่อผู้ปกครอง
 - มีช่องทางติดต่อเจ้าหน้าที่สาธารณสุข
 - การส่งต่อสถานบริการสาธารณสุข
 - การปิดห้องเรียน ปิดชั้นเรียน หรือปิดสถานศึกษา
 - การทำความสะอาด
 - อื่น ๆ.....

6. การปฏิบัติตาม 6 มาตรการหลักในการป้องกันการแพร่ระบาดของโรคติดเชื้อไวรัสโคโรนา 2019 (COVID - 19) ในสถานศึกษา

ข้อ	มาตรการ	ระดับการปฏิบัติ				
		มากที่สุด 5	มาก 4	ปานกลาง 3	น้อย 2	น้อยที่สุด 1
1	มีมาตรการการคัดกรองวัดไข้ผู้เรียน ครู และบุคลากรของสถานศึกษา					
2	มีมาตรการเข้มงวดให้ผู้เรียนต้องใส่หน้ากากผ้าหรือหน้ากากอนามัยตลอดเวลาเมื่ออยู่ในสถานศึกษา					
3	มีจุดล้างมือด้วยสบู่และน้ำหรือเจลแอลกอฮอล์อย่างเพียงพอ					
4	มีมาตรการเข้มงวดให้ผู้เรียนต้องล้างมือบ่อย ๆ					
5	มีการจัดเว้นระยะห่างในห้องเรียนตามมาตรการในการป้องกันการแพร่ระบาดของโรคติดเชื้อไวรัสโคโรนา 2019 (COVID - 19)					
6	มีการทำความสะอาดพื้นผิวโต๊ะ เก้าอี้ หรืออุปกรณ์ที่ใช้ร่วมกัน ทุกห้องเรียน หลังจบการเรียนการสอนหรือทุกสองชั่วโมง					
7	มีการทำความสะอาดพื้นผิวสัมผัสหรือบริเวณส่วนรวมที่ใช้ร่วมกันบ่อยๆ เช่น ราวบันได ลูกบิดประตู					
8	มีการเปิดหน้าต่างประตูห้องเรียนเพื่อระบายอากาศตอนพักเที่ยง หรือช่วงไม่มีการเรียนการสอนในห้องนั้น					
9	มีมาตรการให้ผู้เรียนลดการจับกลุ่มพูดคุยกันโดยไม่จำเป็น					
10	มีมาตรการลดการจัดกิจกรรมรวมคนจำนวนมาก เช่น เข้าค่าย กีฬาฯ ฯลฯ					
11	มีมาตรการลดความแออัดของผู้เรียนในการใช้พื้นที่ส่วนรวมร่วมกัน เช่น สนามเด็กเล่น โรงอาหาร ห้องสมุด ฯลฯ					
12	มีการบริหารจัดการอย่างเข้มงวดสำหรับรับ-ส่งนักเรียนให้เป็นไปตามมาตรการป้องกันการแพร่ระบาดของโรคติดเชื้อไวรัสโคโรนา 2019 (COVID - 19)					



7. ปัญหา อุปสรรค หรือข้อจำกัดในการจัดการเรียนการสอนและการดำเนินการตามมาตรการ
การป้องกันการแพร่ระบาดของโรคติดเชื้อไวรัสโคโรนา 2019 (COVID-19) (สามารถเลือกได้
มากกว่า 1 ข้อ)

- สถานศึกษาขาดงบประมาณในการพัฒนาปรับปรุงให้เป็นไปตามมาตรการฯ
- อาคารสถานที่ ห้องเรียน ห้องปฏิบัติการ ไม่เพียงพอ ไม่เหมาะสมในการจัดการเรียนการสอน
- ครูไม่เพียงพอต่อการจัดการเรียนการสอน
- ผู้เรียนขาดความตระหนักในการปฏิบัติตามมาตรการ
- อื่น ๆ (โปรดระบุ.....

8. ข้อเสนอแนะ

ขอขอบคุณที่ให้ความร่วมมืออย่างดี



กระทรวงศึกษาธิการ กระทรวงสาธารณสุข



แนวปฏิบัติตามมาตรการผ่อนคลายกิจการและกิจการ

เพื่อป้องกันการแพร่ระบาดของโรคโควิด 19

กิจกรรมด้านการออกกำลังกาย ประเภทดนตรี คอนเสิร์ต และกีฬา

แนวปฏิบัติด้านการดนตรี

1) ให้มีระบบการคัดกรองวัดไข้ นักร้อง นักดนตรี ผู้เข้าร่วมงาน และผู้ที่เกี่ยวข้อง หากพบว่ามีไข้ ไอ จาม มีน้ำมูก หรือเหนื่อยหอบ หรือมีอุณหภูมิร่างกายเท่ากับหรือมากกว่า 37.5 องศาเซลเซียสขึ้นไป แจ้งงดให้บริการ และแนะนำไปพบแพทย์

2) กำหนดให้ผู้ขับร้องสาธิตเสียง นักร้อง นักแสดงดนตรี และผู้เข้าร่วมทุกคน ต้องสวมหน้ากากผ้าหรือหน้ากากอนามัยตลอดเวลา ยกเว้นนักแสดง นักร้อง นักดนตรี ให้ถอดหน้ากากผ้าหรือหน้ากากอนามัยในช่วงเวลาแสดงหรือร้องเพลง และจัดให้มีอุปกรณ์ป้องกันตนเองที่จำเป็น เช่น ถุงมือ แผ่นใสครอบหน้า (Face shield) เป็นต้น

3) จัดให้มีมาตรการลดการสัมผัส เช่น เตรียมอุปกรณ์ส่วนตัว (ไมโครโฟน Head set) ให้เพียงพอแก่ผู้ที่ต้องใช้ นักแสดงควรนำอุปกรณ์ของใช้ส่วนตัวมาหรือมีมาตรการทำความสะอาดใช้สิ่งของร่วมกัน

4) จัดให้มีเจลแอลกอฮอล์สำหรับทำความสะอาดมือไว้บริการบริเวณต่าง ๆ อย่างเพียงพอ

5) มีมาตรการหรือสัญลักษณ์เพื่อเว้นระยะห่างที่เหมาะสม

- รักษาระยะห่างระหว่างบุคคลอย่างน้อย 1-2 เมตร

- กำหนดจุดและบริเวณที่นั่ง/ยืนของผู้เข้าร่วมงานให้ห่างกันอย่างน้อย 1 เมตร

- จัดให้มีระยะห่างระหว่างเวทีกับบริเวณที่นั่ง/ยืนของผู้เข้าร่วมงานอย่างน้อย 5 เมตร

6) ให้ทำความสะอาดพื้นที่หรือบริเวณที่มีการสัมผัสร่วมกัน ดังนี้

- ทำความสะอาดพื้นผิวสัมผัส หรืออุปกรณ์ที่ใช้ร่วมกันด้วยน้ำยาทำความสะอาดและอาจฆ่าเชื้อด้วยแอลกอฮอล์ 70% หรือโซเดียมไฮโปคลอไรท์ (น้ำยาฟอกขาว) 0.1% โดยเน้นจุดที่มีผู้สัมผัสร่วมกัน เช่น ไมโครโฟน เครื่องเสียง เคาน์เตอร์ ราวบันไดเลื่อน ที่จับประตู ปุ่มกดลิฟท์ จุดประชาสัมพันธ์ โต๊ะ ที่นั่ง จุดที่มีการใช้ร่วมกันในห้องแต่งตัว แต่งหน้า ฯลฯ

7) ปรับรูปแบบการจัดการแสดงและจัดให้มีมาตรการรักษาระยะห่าง เช่น ใช้ระบบการแสดงดนตรีออนไลน์ (Streaming) เข้ามาเพิ่มเติม จำกัดจำนวนนักดนตรี จัดกิจกรรมเฉพาะกลุ่ม (Private group) จัดกลุ่มการชมงานแบบจัดกลุ่ม (Social bubble) เป็นต้น

8) กรณีจัดกิจกรรมในอาคาร ควรจัดให้มีระบบระบายอากาศที่ดี มีอัตราการหมุนเวียนของอากาศอย่างเพียงพอทั้งในอาคารและห้องส้วมและทำความสะอาดเครื่องปรับอากาศสม่ำเสมออย่างน้อยทุก 6 เดือน และงดสูบบุหรี่ภายในอาคาร

9) กำหนดขั้นตอนวิธีปฏิบัติในการเข้าใช้บริการสถานที่ จัดทำคำแนะนำ สื่อประชาสัมพันธ์ การป้องกันและ การลดความเสี่ยงจากการแพร่กระจายเชื้อโรคให้กับนักเรียน บุคลากรในโรงเรียน ที่ปฏิบัติตามอย่างเคร่งครัด

หมายเหตุ : อ้างอิงจากคู่มือการปฏิบัติตามมาตรการผ่อนคลายกิจการและกิจการเพื่อป้องกันการแพร่ระบาดของ โรคโควิด 19 สำหรับการแสดง นาฏศิลป์ ดนตรี คอนเสิร์ต กลุ่มที่ 4 และ 5

แนวปฏิบัติด้านการแสดง

1) ให้มีระบบการคัดกรองวัดไข้ นักร้อง นักดนตรี ผู้เข้าร่วมงาน และผู้ที่เกี่ยวข้อง หากพบว่า มีไข้ ไอ จาม มีน้ำมูก หรือเหนื่อยหอบ หรือมีอุณหภูมิร่างกายเท่ากับหรือมากกว่า 37.5 องศาเซลเซียส ขึ้นไป แจ้งงดให้บริการ และแนะนำไปพบแพทย์

2) กำหนดให้ผู้ขับร้องสาธิตเสียง นักร้อง นักแสดงดนตรี และผู้เข้าร่วมทุกคน ต้องสวม หน้ากากผ้าหรือหน้ากากอนามัยตลอดเวลา ยกเว้นนักแสดง นักร้อง นักดนตรี ให้ถอดหน้ากากผ้าหรือ หน้ากากอนามัยในช่วงเวลาแสดงหรือร้องเพลง และจัดให้มีอุปกรณ์ป้องกันตนเองที่จำเป็น เช่น ถุงมือ แผ่นใสครอบหน้า (Face shield) เป็นต้น

3) จัดให้มีมาตรการลดการสัมผัส เช่น เตรียมอุปกรณ์ส่วนตัว (ไมโครโฟน Head set) ให้เพียงพอกับผู้ที่ต้องใช้ นักแสดงควรนำอุปกรณ์ของใช้ส่วนตัวมาหรือมีมาตรการทำความสะอาด ภาชนะใช้สิ่งของร่วมกัน

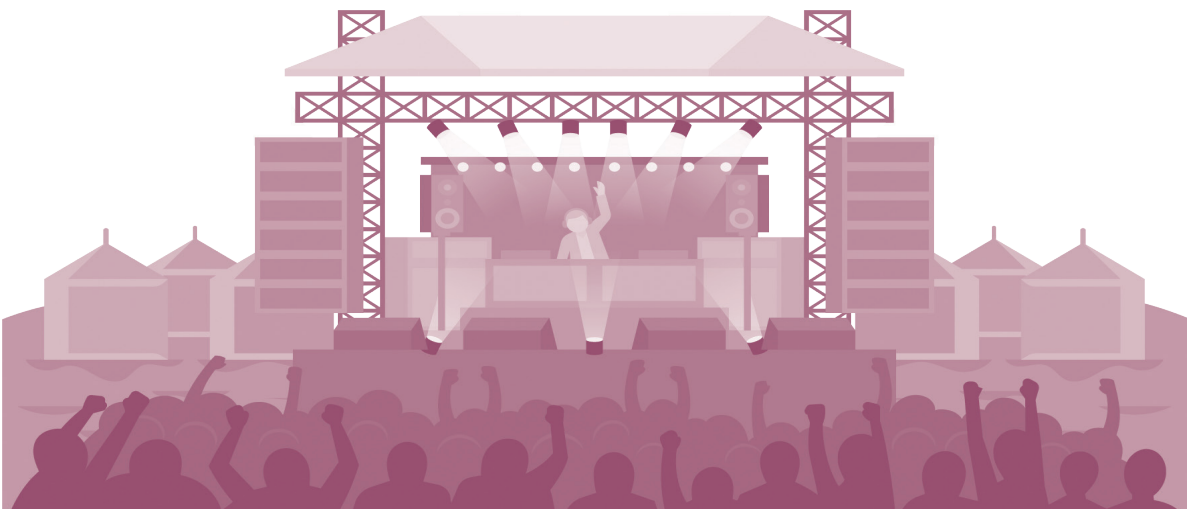
4) จัดให้มีเจลแอลกอฮอล์สำหรับทำความสะอาดมือไว้บริการบริเวณต่าง ๆ อย่างเพียงพอ

5) มีมาตรการหรือสัญลักษณ์เพื่อเว้นระยะห่างที่เหมาะสม

- รักษาระยะห่างระหว่างบุคคลอย่างน้อย 1-2 เมตร
- กำหนดจุดและบริเวณที่นั่ง/ยืนของผู้เข้าร่วมงานให้ห่างกันอย่างน้อย 1 เมตร
- จัดให้มีระยะห่างระหว่างเวทีกับบริเวณที่นั่ง/ยืนของผู้เข้าร่วมงานอย่างน้อย 5 เมตร

6) กรณีจัดกิจกรรมในอาคาร ควรจัดให้มีระบบระบายอากาศที่ดี มีอัตราการหมุนเวียน ของอากาศ อย่างเพียงพอทั้งในอาคารและห้องส้วมและทำความสะอาดเครื่องปรับอากาศสม่ำเสมอ อย่างน้อยทุก 6 เดือน และงดสูบบุหรี่ภายในอาคาร

7) กำหนดขั้นตอนวิธีปฏิบัติในการเข้าใช้บริการสถานที่ จัดทำคำแนะนำ สื่อประชาสัมพันธ์ การป้องกันและการลดความเสี่ยงจากการแพร่กระจายเชื้อโรคให้กับนักเรียน บุคลากรในโรงเรียน ที่ปฏิบัติตามอย่างเคร่งครัด



แนวปฏิบัติด้านการจัดคอนเสิร์ต

- 1) จำกัดจำนวนผู้ร่วมกิจกรรมไม่เกิน 200 คน
- 2) มีมาตรการหรือสัญลักษณ์เพื่อเว้นระยะห่างที่เหมาะสม
 - จัดที่นั่งมีระยะห่างอย่างน้อย 1 เมตร หรือในลักษณะแถวเว้นแถวและนั่ง 2 ที่นั่ง เว้นระยะห่างกันอย่างน้อย 2 ที่นั่ง
 - รักษาระยะห่างระหว่างบุคคลอย่างน้อย 1-2 เมตร
 - กำหนดจุดและบริเวณที่นั่ง/ยืนของผู้เข้าร่วมงานให้ห่างกันอย่างน้อย 1 เมตร
 - จัดให้มีระยะห่างระหว่างเวทีกับบริเวณที่นั่ง/ยืนของผู้เข้าร่วมงานอย่างน้อย 5 เมตร
- 3) จัดให้มีเจลแอลกอฮอล์สำหรับทำความสะอาดมือไว้บริการบริเวณต่าง ๆ อย่างเพียงพอ
- 4) ให้ทำความสะอาดพื้นที่หรือบริเวณที่มีการสัมผัสร่วมกัน ดังนี้
 - ทำความสะอาดพื้นผิวสัมผัส หรืออุปกรณ์ที่ใช้ร่วมกันด้วยน้ำยาทำความสะอาดและอาจฆ่าเชื้อด้วยแอลกอฮอล์ 70% หรือโซเดียมไฮโปคลอไรท์ (น้ำยาฟอกขาว) 0.1% โดยเน้นจุดที่มีผู้สัมผัสร่วมกัน เช่น ไมโครโฟน เครื่องเสียง เคาน์เตอร์ ราวบันไดเลื่อน ที่จับประตู ปุ่มกดลิฟท์ จุดประชาสัมพันธ์ โต๊ะ ที่นั่ง จุดที่มีการใช้ร่วมกันในห้องแต่งตัว แต่งหน้า ฯลฯ
- 5) ปรับรูปแบบการจัดการแสดงและจัดให้มีมาตรการรักษาระยะห่าง เช่น ใช้ระบบการแสดงผลดนตรีออนไลน์ (Streaming) เข้ามาเพิ่มเติม จำกัดจำนวนนักดนตรี จัดกิจกรรมเฉพาะกลุ่ม (Private group) จัดกลุ่มชมงานแบบจัดกลุ่ม (Social bubble) เป็นต้น
- 6) กรณีจัดกิจกรรมในอาคาร ควรจัดให้มีระบบระบายอากาศที่ดี มีอัตราการหมุนเวียนของอากาศอย่างเพียงพอทั้งในอาคารและห้องส้วมและทำความสะอาดเครื่องปรับอากาศสม่ำเสมออย่างน้อยทุก 6 เดือน และงดสูบบุหรี่ภายในอาคาร
- 7) กำหนดขั้นตอนวิธีปฏิบัติในการเข้าใช้บริการสถานที่ จัดทำคำแนะนำ สื่อประชาสัมพันธ์ การป้องกันและ การลดความเสี่ยงจากการแพร่กระจายเชื้อโรคให้กับนักเรียน บุคลากรในโรงเรียน ที่ปฏิบัติตามอย่างเคร่งครัด



แนวปฏิบัติด้านการแข่งขันกีฬา

1) ให้มีระบบการคัดกรองผู้จัดการแข่งขัน เจ้าหน้าที่ และนักกีฬาหากพบว่ามีไข้ ไอ จาม มีน้ำมูก หรือเหนื่อยหอบ หรือมีอุณหภูมิร่างกายเท่ากับหรือมากกว่า 37.5 องศาเซลเซียส ขึ้นไป ให้หยุดเข้าร่วมกิจกรรม และแนะนำไปพบแพทย์ รวมทั้งมีระบบการคัดกรองและตรวจสอบความเสี่ยงสำหรับนักกีฬาผู้ฝึกสอน กรรมการผู้ตัดสิน และเจ้าหน้าที่จัดการแข่งขัน ก่อนวันทำการแข่งขัน 14 วัน

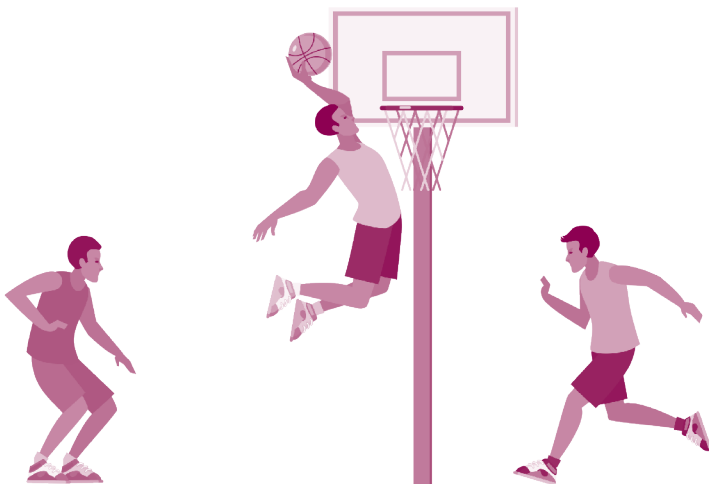
2) ให้ผู้ฝึกสอน กรรมการผู้ตัดสิน นักกีฬาตัวสำรองที่ไม่ได้แข่งขัน และเจ้าหน้าที่จัดการแข่งขัน ต้องสวมหน้ากากอนามัยหรือหน้ากากผ้าตลอดเวลา

3) จัดให้มีที่ล้างมือพร้อมสบู่ หรือเจลแอลกอฮอล์ไว้ในบริเวณต่างๆ เช่น บริเวณประตูทางเข้าออก หน้าห้องเก็บตัวนักกีฬา ห้องส้วม เป็นต้น

4) จำกัดจำนวนคนไม่ให้แออัด เช่น จำกัดจำนวนผู้ฝึกสอน กรรมการผู้ตัดสิน นักกีฬาตัวสำรองที่ไม่ได้แข่งขัน และเจ้าหน้าที่จัดการแข่งขัน กำหนดจำนวนคนต่อพื้นที่ไม่น้อยกว่า 1 คนต่อ 4 ตารางเมตรของพื้นที่สนามกีฬา (ไม่รวมลานจอดรถ) จัดให้มีช่องทางเข้าออกชัดเจน และแยกห่างจากกัน มีระบบการลงทะเบียนล่วงหน้าสำหรับ นักกีฬา ผู้ฝึกสอน กรรมการผู้ตัดสิน และเจ้าหน้าที่จัดการแข่งขัน

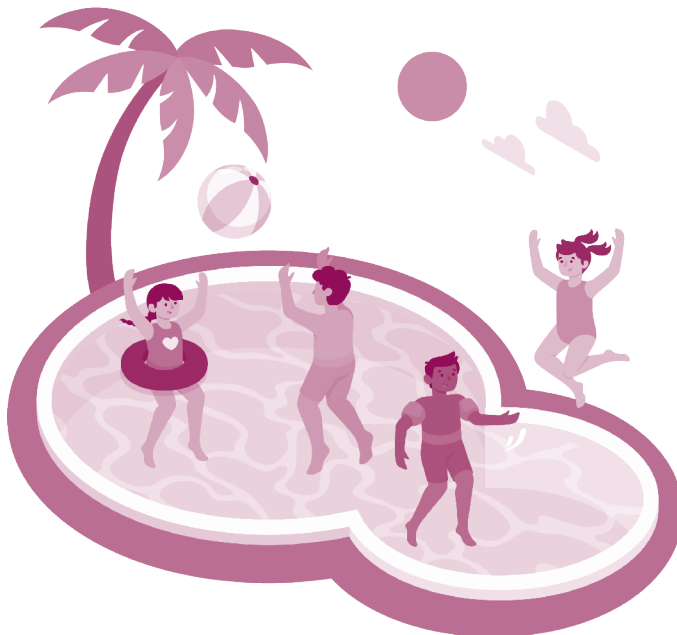
5) ให้มีการจัดระยะห่างที่เหมาะสม มีการเว้นระยะห่างของพื้นที่สำหรับนักกีฬาตัวสำรอง ผู้ฝึกสอน กรรมการผู้ตัดสิน และเจ้าหน้าที่จัดการแข่งขันให้ห่างกัน อย่างน้อย 2 เมตร หรืออย่างน้อย 1 เมตรในกรณีมีฉากกั้น โดยมีเครื่องหมายหรือสัญลักษณ์ที่ชัดเจน

6) ให้ทำความสะอาดพื้นที่หรือบริเวณที่มีการสัมผัสร่วมกัน



แนวปฏิบัติด้านการใช้สระว่ายน้ำ

- 1) จัดให้มีการคัดกรองเบื้องต้นหรือเฝ้าระวังไม่ให้ผู้มีอาการเจ็บป่วย เช่น มีไข้ ไอ มีน้ำมูก เจ็บคอ หายใจลำบาก เหนื่อยหอบ ไม่ได้กลิ่น ไม่รู้รส ก่อนลงสระว่ายน้ำทุกครั้ง เพื่อป้องกันการแพร่เชื้อโรค
- 2) จัดให้มีการลงทะเบียนเข้าและออกจากสถานที่ และจำกัดทางเข้า-ออกช่องทางเดียว
- 3) กำกับดูแลปฏิบัติตามคำแนะนำของระบบฆ่าเชื้ออย่างเคร่งครัด เพื่อให้ระบบมีประสิทธิภาพ
- 4) ตรวจสอบคุณภาพน้ำในสระทุกวัน และกำหนดมาตรการก่อนลงสระว่ายน้ำ
- 5) จัดให้มีจุดบริการล้างมือด้วยสบู่หรือเจลแอลกอฮอล์ 70% หรือน้ำยาฆ่าเชื้อโรคบริเวณที่บริการ
- 6) เตรียมอุปกรณ์ของใช้ส่วนตัวสำหรับการว่ายน้ำ เช่น แวนตา หมวกว่ายน้ำ ชุดว่ายน้ำ ผ้าเช็ดตัว เป็นต้น
- 7) จัดให้มีระบบระบายอากาศที่ดี มีอัตราการหมุนเวียนของอากาศอย่างเพียงพอทั้งในอาคารและห้องส้วม มีการไหลเวียนอากาศไม่น้อยกว่า 10 (Air Change per Hour ≥ 10) และทำความสะอาดเครื่องปรับอากาศสม่ำเสมออย่างน้อยทุก 6 เดือน



แนวปฏิบัติด้านการใช้สนามกีฬา

1) ให้มีระบบการคัดกรองผู้จัดการแข่งขัน เจ้าหน้าที่ และนักกีฬา หากพบว่ามีไข้ ไอ จาม มีน้ำมูก หรือเหนื่อยหอบ หรือมีอุณหภูมิร่างกายเท่ากับหรือมากกว่า 37.5 องศาเซลเซียส ขึ้นไปให้หยุดเข้าร่วมกิจกรรม และแนะนำไปพบแพทย์ รวมทั้งมีระบบการคัดกรองและตรวจสอบความเสี่ยงสำหรับนักกีฬา ผู้ฝึกสอน กรรมการผู้ตัดสิน และเจ้าหน้าที่จัดการแข่งขัน ก่อนวันทำการแข่งขัน 14 วัน

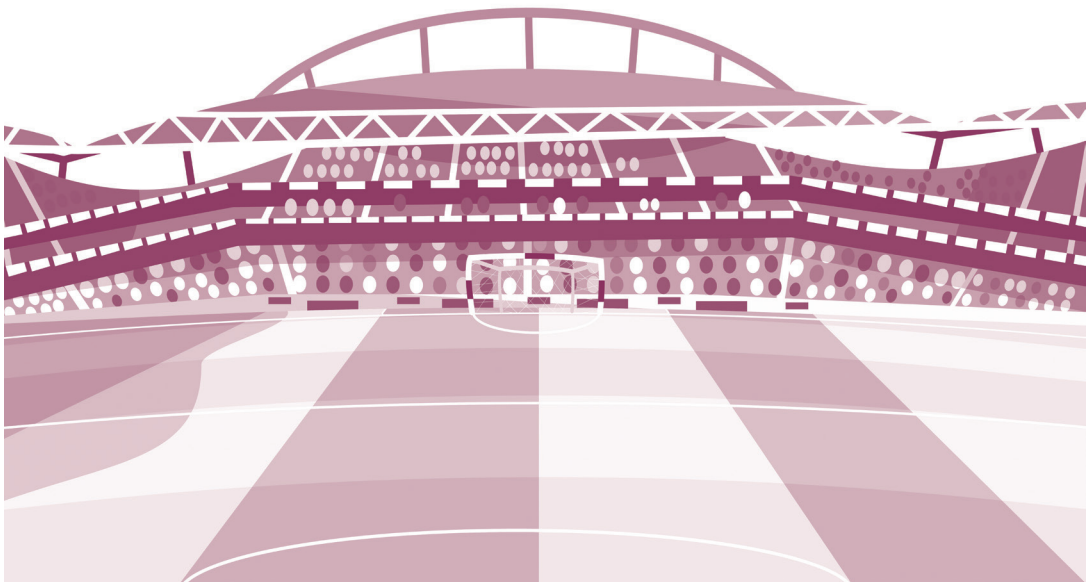
2) ให้ผู้ฝึกสอน กรรมการผู้ตัดสิน นักกีฬาตัวสำรองที่ไม่ได้แข่งขัน และเจ้าหน้าที่จัดการแข่งขัน ต้องสวมหน้ากากอนามัยหรือหน้ากากผ้าตลอดเวลา

3) จัดให้มีที่ล้างมือพร้อมสบู่ หรือเจลแอลกอฮอล์ไว้ในบริเวณต่างๆ เช่น บริเวณประตูทางเข้าออก หน้าห้องเก็บตัวนักกีฬา ห้องส้วม เป็นต้น

4) จำกัดจำนวนคนไม่ให้แออัด เช่น จำกัดจำนวนผู้ฝึกสอน กรรมการผู้ตัดสิน นักกีฬาตัวสำรองที่ไม่ได้แข่งขัน และเจ้าหน้าที่จัดการแข่งขัน กำหนดจำนวนคนต่อพื้นที่ไม่น้อยกว่า 1 คนต่อ 4 ตารางเมตรของพื้นที่สนามกีฬา (ไม่รวมลานจอดรถ) จัดให้มีช่องทางเข้าออกชัดเจน และแยกห่างจากกัน มีระบบการลงทะเบียนล่วงหน้าสำหรับ นักกีฬา ผู้ฝึกสอน กรรมการผู้ตัดสิน และเจ้าหน้าที่จัดการแข่งขัน

5) ให้มีการจัดระยะห่างที่เหมาะสม มีการเว้นระยะห่างของพื้นที่สำหรับนักกีฬาตัวสำรอง ผู้ฝึกสอน กรรมการผู้ตัดสิน และเจ้าหน้าที่จัดการแข่งขันให้ห่างกัน อย่างน้อย 2 เมตร หรืออย่างน้อย 1 เมตร ในกรณีมีฉากกั้น โดยมีเครื่องหมายหรือสัญลักษณ์ที่ชัดเจน

6) ให้ทำความสะอาดพื้นที่หรือบริเวณที่มีการสัมผัสร่วมกัน





เอกสารอ้างอิง

- กรมควบคุมโรค กระทรวงสาธารณสุข. (2563). รายงานสถานการณ์ โควิด 19 : สถานศึกษา. สืบค้น 21กรกฎาคม 2563, จาก <https://covid19.th-stat.com/>
- กรมอนามัย กระทรวงสาธารณสุข. (2563). คู่มือสำหรับสถานศึกษาในการป้องกันการแพร่ระบาดของโรคโควิด 19. กรุงเทพฯ : บริษัท คิว แอดเวอร์ไทซิง จำกัด
- กรมอนามัย กระทรวงสาธารณสุข. (2563). คู่มือผู้พิทักษ์อนามัยโรงเรียน. กรุงเทพฯ : บริษัท ซีจีทีแอลจำกัด
- กระทรวงสาธารณสุข. (2563). ไทยรัฐสู้โควิด. สืบค้น 10 สิงหาคม 2563, จาก https://www.facebook.com/thaimoph/photos/a.117672836509295/165025128440732/?type=3&_tn_=-R
- กระทรวงสาธารณสุข. (2563). ไทยรัฐสู้โควิด “สถานการณ์ประเทศไทย”. สืบค้น 10 สิงหาคม 2563, จาก https://www.facebook.com/thaimoph/posts/165024331774145?__tn_=-R
- กรมอนามัย กระทรวงสาธารณสุข. (2563). คู่มือการปฏิบัติตามมาตรการผ่อนคลายกิจการและกิจกรรม เพื่อป้องกันการแพร่ระบาดของโรคโควิด 19 สำหรับประเภทกิจการและกิจกรรม กลุ่มที่ 3. กรุงเทพฯ : สำนักพิมพ์อักษรกราฟฟิคแอนด์ดีไซน์
- ข่าวเนชั่น. (2563). ด่วน ปิด 274 โรงเรียนใน จ.ระยอง. สืบค้น 21 กรกฎาคม 2563, จาก <https://www.nationtv.tv/main/content/378785178/>
<https://ddc.moph.go.th/viralpneumonia/file/situation/situation-no240-300863.pdf>



รายงานผู้บริหารและนักวิชาการเข้าร่วมประชุมพิจารณา

คู่มือการเฝ้าระวังติดตามและแผนเผชิญเหตุรองรับการแพร่ระบาดของโรคโควิด 19 ในสถานศึกษา

วันที่ 14 กันยายน 2563 ณ ห้องประชุมกำธร สุวรรณกิจ ชั้น 1 อาคาร 1 กรมอนามัย

กระทรวงสาธารณสุข

1. นายแพทย์กิตติพงษ์ แซ่เจ็ง
นายแพทย์ทรงคุณวุฒิ ด้านส่งเสริมสุขภาพ กรมอนามัย
2. นายแพทย์เอกชัย เพียรศรีวัชรา
ผู้อำนวยการสำนักส่งเสริมสุขภาพ กรมอนามัย
3. แพทย์หญิงวัลย์รัตน์ ไชยฟู
ผู้อำนวยการกองระบาดวิทยา กรมควบคุมโรค
4. นายแพทย์ฉัตรนพ นามวาท
นายแพทย์ชำนาญการพิเศษ กองระบาดวิทยา กรมควบคุมโรค
5. นางสมนึก เลิศสุโภชาวัฒน์
นักวิชาการสาธารณสุขชำนาญการพิเศษ กองโรคติดต่อทั่วไป กรมควบคุมโรค
6. นายธนโชติ เทียมแสง
พยาบาลวิชาชีพชำนาญการ สถาบันสุขภาพเด็กและวัยรุ่นราชชนรินทร์ กรมสุขภาพจิต
7. ดร.แพทย์หญิงสายพิณ โชติวิเชียร
ผู้อำนวยการสำนักโภชนาการ กรมอนามัย
8. นายแพทย์ธีรชัย บุญยะสิทธิ์
รองผู้อำนวยการสถาบันพัฒนาอนามัยเด็กแห่งชาติ กรมอนามัย
9. ทพญ.กรกมล นิยมศิลป์
ทันตแพทย์เชี่ยวชาญ สำนักทันตสาธารณสุข กรมอนามัย
10. ดร.นภัสบกช ศุภะพิชน์
หัวหน้ากลุ่มพัฒนาเทคโนโลยีกิจกรรมทางกายวัยเรียนวัยรุ่น กองกิจกรรมทางกายเพื่อสุขภาพ
11. นางสาวชนัญญา เลิศสุโภชาวัฒน์
นักวิชาการสาธารณสุขชำนาญการพิเศษ สำนักสุขาภิบาลอาหารและน้ำ กรมอนามัย
12. นางสาวพวามณูชัช บุญประจักษ์
นักวิเคราะห์นโยบายและแผนชำนาญการ สำนักสุขาภิบาลอาหารและน้ำ กรมอนามัย
13. นางสาวเอมอร ชันมี
สำรวจการสาธารณสุขปฏิบัติการ สำนักสุขาภิบาลอาหารและน้ำ กรมอนามัย
14. นางสาวกัลยลักษณ์ ทับทิมโส
นักวิชาการสาธารณสุขปฏิบัติการ สำนักอนามัยสิ่งแวดล้อม กรมอนามัย
15. นางสาวนฤมล ธนเจริญวิชร
นักโภชนาการปฏิบัติการ สำนักโภชนาการ กรมอนามัย
16. นางสาววิมลฉัตร พงษ์เกษตร
นักวิชาการสาธารณสุขปฏิบัติการ กองกิจกรรมทางกายเพื่อสุขภาพ กรมอนามัย
17. นางสาวอนัญญา รักปัญญา
นักวิชาการสาธารณสุขปฏิบัติการ สถาบันพัฒนาอนามัยเด็กแห่งชาติ กรมอนามัย
18. นางปนัดดา จันผ่อง
นักวิชาการสาธารณสุขชำนาญการพิเศษ สำนักส่งเสริมสุขภาพ กรมอนามัย
19. นางสาววัลลิกา ชัยยะมาตร์
นักวิชาการสาธารณสุขปฏิบัติการ สำนักส่งเสริมสุขภาพ กรมอนามัย
20. นางสาวศัทธียา โสตาปัตตา
นักวิชาการสาธารณสุขปฏิบัติการ สำนักส่งเสริมสุขภาพ กรมอนามัย
21. นางสาวอรอุมา โภคสมบัติ
นักวิชาการสาธารณสุขชำนาญการพิเศษ สำนักส่งเสริมสุขภาพ กรมอนามัย
22. นางสาวฟารีดา เม๊ะสนี
นักวิชาการสาธารณสุขชำนาญการ สำนักส่งเสริมสุขภาพ กรมอนามัย
23. นายเนติ ภู่ประสม
นักวิชาการสาธารณสุขปฏิบัติการ สำนักส่งเสริมสุขภาพ กรมอนามัย

ผู้เชี่ยวชาญ/ภาคีเครือข่าย

24. ศาสตราจารย์นายแพทย์สมศักดิ์ โล่ห์เลขา
ประธานราชวิทยาลัยกุมารแพทย์แห่งประเทศไทย
25. รองศาสตราจารย์แพทย์หญิงลัดดา เหมะสุวรรณ
ประธานศูนย์ข้อมูลและวิจัย ราชวิทยาลัยกุมารแพทย์แห่งประเทศไทย และคณะแพทยศาสตร์ มหาวิทยาลัยสงขลานครินทร์
26. แพทย์หญิงสุรชาติทิพย์ เอมเปรมศิลป์
ภาควิชากุมารเวชศาสตร์ คณะแพทยศาสตร์
โรงพยาบาลรามารักษ์ดี มหาวิทยาลัยมหิดล
27. ผู้ช่วยศาสตราจารย์ ดร.นายแพทย์นพพร อภิวัฒนากุล
ภาควิชากุมารเวชศาสตร์ คณะแพทยศาสตร์
โรงพยาบาลรามารักษ์ดี มหาวิทยาลัยมหิดล
28. นางนภัทร พิศาลบุตร
องค์การยูนิเซฟประเทศไทย
29. นายแพทย์เมธิพนธ์ ชาดะเมธิกุล
ผู้อำนวยการกองควบคุมโรค สำนักอนามัย กรุงเทพมหานคร
30. นายแพทย์ธันย พจนพิศุทธิพงศ์
ผู้อำนวยการกองส่งเสริมสุขภาพ สำนักอนามัย กรุงเทพมหานคร
31. นางสาวกมลพรรณ เนื่องนิตย์
กองส่งเสริมสุขภาพ สำนักอนามัย กรุงเทพมหานคร

กระทรวงศึกษาธิการ

32. ดร.เกศทิพย์ ศุภวานิช
ผู้ช่วยปลัดกระทรวงศึกษาธิการ
33. นายทวิสิทธิ์ ใจท้าว
ผู้อำนวยการสำนักตรวจราชการและติดตามประเมินผล สำนักงานปลัดกระทรวงศึกษาธิการ
34. นางสาวนวลพรรณ พูลศรีสวัสดิ์
รองผู้อำนวยการสำนักเทคโนโลยีเพื่อการเรียนรู้การสอน สพฐ.
35. นายตฤณ ก้านดอกไม้
นักวิชาการการศึกษาชำนาญการพิเศษ สำนักเทคโนโลยีเพื่อการเรียนรู้การสอน สพฐ.
36. นางสาวสุชาดา สภาวงศ์
รองผู้อำนวยการสำนักผู้อำนวยการ สำนักงานส่งเสริมการศึกษานอกระบบและการศึกษาตามอัธยาศัย (กศน.)
37. นางสาวจิตรลดา โคตรโพน
นักวิชาการศึกษาชำนาญการ สำนักงานส่งเสริมการศึกษานอกระบบและการศึกษาตามอัธยาศัย (กศน.)
38. นายปก อ่วมเกียรติบัตร
นักทรัพยากรบุคคลปฏิบัติการ สำนักงานส่งเสริมการศึกษานอกระบบและการศึกษาตามอัธยาศัย (กศน.)
39. นางสาวรังสิมา เนตรนัย
นักวิชาการ สำนักบูรณาการกิจการการศึกษา สำนักงานปลัดกระทรวงศึกษาธิการ



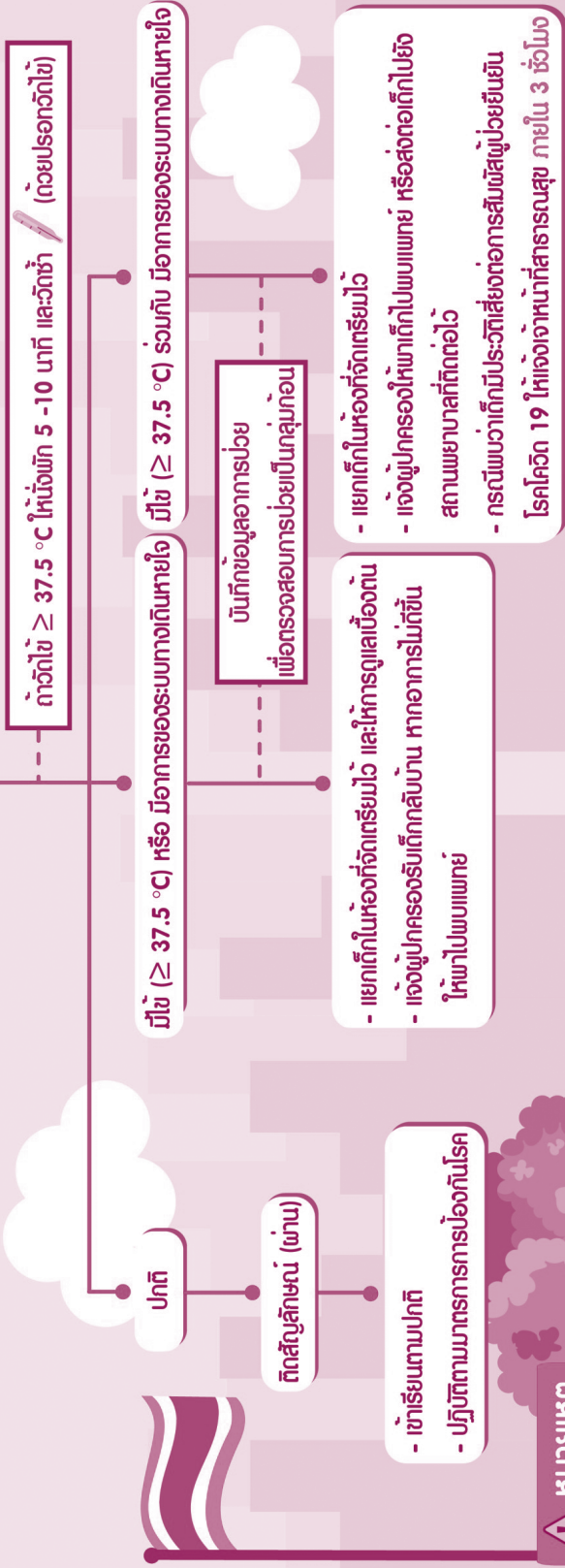
กรมควบคุมโรค
DEPARTMENT OF DISEASE CONTROL

แนวทางปฏิบัติคัดกรอง “นิักรเรียน” ในสถานศึกษา เพื่อเฝ้าระวังป้องกันและการแพร่ระบาดของโรคโควิด 19



คัดกรองนิักรเรียนทุกคน ทุกครั้ง ก่อนเข้าสถานศึกษา

วัดไข้ (ด้วยเครื่องวัดอุณหภูมิทางหน้าผาก) และสังเกตอาการของระบบทางเดินหายใจอย่างหนึ่ง (ไอ น้ำมูก เจ็บคอ ไม่ได้กลิ่น หายใจเร็ว หายใจเหนื่อย หรือ หายใจลำบาก)



ถ้าวัดไข้ ≥ 37.5 °C ให้นั่งพัก 5 - 10 นาที และวัดซ้ำ (ด้วยปรอทวัดไข้)



ปกติ

ติดสัญญาณ (ผ่าน)

เข้าเรียนตามปกติ
- ปฏิบัติตามมาตรการป้องกันโรค

แยกเด็กในห้องที่จัดเตรียมไว้ และให้การดูแลเบื้องต้น ให้เขาไปพบแพทย์

แยกเด็กในห้องที่จัดเตรียมไว้
- แจ้งผู้ปกครองให้พาเด็กไปพบแพทย์ หรือส่งต่อเด็กไปยังสถานพยาบาลที่ถัดไป
- กรณีพบว่าเด็กมีประวัติเสี่ยงต่อการสัมผัสผู้ป่วยยืนยันโรคโควิด 19 ให้แจ้งเจ้าหน้าที่สาธารณสุข ภายใน 3 ชั่วโมง



หมายเหตุ

1. การคัดกรองไข้ ให้ใช้เครื่องวัดอุณหภูมิทางหน้าผาก แต่การวัดยืนยันให้ใช้ปรอทวัดทางทวาร
2. กรณีห้องสำหรับใช้อาคารใช้ร่วมกับอาคารทางเดินหายใจ ออกจากผู้ป่วยด้วยอาการอื่น
3. หากมีจำนวนผู้ติดเชื้อที่ 2 รายขึ้นไป ห้องที่จัดเตรียมไว้สำหรับแยก กรณีดังกล่าวและเว้นระยะห่างระหว่างห้องอย่างน้อย 2 เมตร
4. กรณีพบเด็กป่วยระหว่างวัน ให้แยกเด็กในห้องที่จัดเตรียมไว้ และแจ้งผู้ปกครองรับเด็กกลับบ้าน เพื่อให้การดูแลเบื้องต้น หากอาการไม่ดีขึ้นให้เขาไปพบแพทย์



จัดทำโดย กองโรคติดต่อทั่วไป กรมควบคุมโรค *ศึกษารายละเอียดได้ที่ QR Code



กรมควบคุมโรค
DEPARTMENT OF DISEASE CONTROL

แนวทางปฏิบัติคัดกรอง “ครูและบุคลากร” ในสถานศึกษา เพื่อเฝ้าระวังป้องกันการแพร่ระบาดของโรคโควิด 19



คัดกรองครูและบุคลากรทุกคน ทุกครั้ง ก่อนเข้าสถานศึกษา

วัดไข้ (ด้วยเครื่องวัดอุณหภูมิทางหน้าผาก) และสังเกตอาการของระบบทางเดินหายใจอย่างใกล้ชิด (ไอ น้ำมูก เจ็บคอ ไม่ไถ่กลิ่น หายใจเร็ว หายใจเหนื่อย หรือ หายใจลำบาก)

ถ้าวัดไข้ $\geq 37.5\text{ }^{\circ}\text{C}$ ให้นั่งพัก 5 -10 นาที และวัดซ้ำ (ด้วยปรอทก้นไข)

มีไข้ ($\geq 37.5\text{ }^{\circ}\text{C}$) หรือ มีอาการของระบบทางเดินหายใจ

บันทึกข้อมูลอาการป่วย
เพื่อตรวจสอบการป่วยเป็นกลุ่มก้อน

- ให้ออกไปพบแพทย์
- ระหว่างรอการส่งไปโรงรอกที่สถานพยาบาล ให้อยู่ในห้องแยกที่เตรียมไว้
- กรณีพบว่าไม่มีประวัติเสี่ยงต่อการสัมผัสผู้ยืนยันโรคโควิด 19 ให้แจ้งเจ้าหน้าที่สาธารณสุข ภายใน 3 ชั่วโมง

ปกติ

ติดสัญญาณ (ผ่าน)

- เข้าปฏิบัติงานตามปกติ
- ปฏิบัติตามมาตรการป้องกันการป้องกันโรค

หมายเหตุ

1. การคัดกรองไข้ ให้นำเครื่องวัดอุณหภูมิทางหน้าผาก แต่กรณียืนยันไข้ใช้ปรอทวัดก้นไข
2. กรณีแยกห้องสำหรับเฝ้าระวังหรือแยกรวมกับอาคารทางเดินภายในใจ ออกจากตู้ใช้ด้วยอาคารอื่น
3. หากมีจำนวนผู้ป่วยเกิน 2 รายขึ้นไป ห้องที่คัดกรองมีไว้สำหรับแยก กรณีติดกั้นและเว้นระยะห่างที่อย่างน้อย 2 เมตร
4. กรณีมีอาการป่วยระหว่างวัน ให้ออกไปพบแพทย์หรือแยกอยู่ในห้องที่จัดเตรียมไว้ เพื่อรอการส่งต่อไปยังสถานพยาบาล



จัดทำโดย กองโรคติดต่อทั่วไป กรมควบคุมโรค *ศึกษารายละเอียดได้ที่ QR Code

แนวทางปฏิบัติเมื่อพบผู้ป่วยด้วย “โรคระบบทางเดินหายใจเป็นกลุ่มก้อน (Cluster)” ในสถานศึกษา



พบผู้ป่วยด้วยโรคระบบทางเดินหายใจ **ตั้งแต่ 5 รายขึ้นไป** ในห้องเดียวกัน ในช่วงสัปดาห์เดียวกัน

- 1 แจ้งผู้บริหารสถานศึกษาหรือคณะกรรมการสถานศึกษาทราบ
- 2 แจ้งเจ้าหน้าที่สาธารณสุขทราบ เพื่อดำเนินการสอบสวนควบคุมป้องกันโรค
- 3 ทำความสะอาดห้องเรียนถึงกล่าวและพื้นที่ส่วนกลางที่ใช้ร่วมกัน
- 4 คัดกรองไข้ระงับอาการป่วยของนักเรียน ครูและบุคลากรในสถานศึกษา
เข้มข้มขึ้น พร้อมทั้งเพิ่มความถี่ในการทำความสะอาดพื้นที่ส่วนกลางที่ใช้ร่วมกัน



จัดทำโดย กองโรคติดต่อทั่วไป กรมควบคุมโรค *ใช้การระบุชื่อสถานที่ QR Code



กรมอนามัย
DEPARTMENT OF HEALTH

1 + 5 มาตรการหลัก

หลังผ่อนคลายมาตรการ ในการป้องกันการแพร่ระบาด ของโรคโควิด 19 ในสถานศึกษา



1.

เว้นระยะห่าง (Social distancing)

: จัดพื้นที่ได้ตามปกติ
โดยยังคงต้องมีระยะห่างให้มากที่สุด
(ผ่อนคลายเว้นระยะห่าง)



2.

คัดกรองวัดไข้ (Screening)

: วัดไข้ / สังเกตอาการ
ชັกประวัติเสี่ยง
ทุกคนก่อนเข้าสถานศึกษา



3.

สวมหน้ากาก (Mask)

: สวมหน้ากากผ้า
หรือหน้ากากอนามัย
ตลอดเวลาที่อยู่ในสถานศึกษา



4.

ล้างมือ (Hand Wash)

: ล้างมือบ่อยๆ
ด้วยสบู่และน้ำ นาน 20 วินาที
มีเจลแอลกอฮอล์ให้บริจากร



5.

ทำความสะอาด (Cleaning)

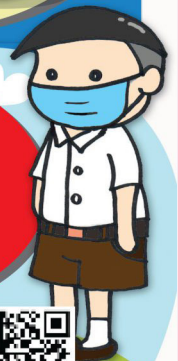
: ทำความสะอาดห้องเรียน
บริเวณต่างๆ โดยรอบ
อุปกรณ์ของใช้ พื้นผิวสัมผัสร่วม



6.

ลดการแออัด (Reducing)

: ลดการจัดกิจกรรม
รวมกลุ่มคนจำนวนมาก
หลีกเลี่ยงไปในที่แออัด



กรมอนามัยส่งเสริมให้คนไทยสุขภาพดี

จัดทำโดย : ศูนย์สื่อสารสาธารณะ





กระทรวงศึกษาธิการ กระทรวงสาธารณสุข



<http://bit.do/schoolcovid-19-v2risk>